

## HINWEISE, ERGÄNZUNGEN, FEHLER

Anmerkung zum Aufsatz "Neue Funde der Gattung *Lepiota* in Westfalen"  
- Rheinl.-Pfälz. Pilzjour. 2(2):153-161, 1992.

In dieser Publikation wird ein Vorkommen von *Leucoagaricus cinerascens* (Quél.) Moser in Hagen (Westf.) mit ausführlicher Beschreibung sowie mit Darstellung der Mikromerkmale aufgeführt. Dem italienischen Mykologen Dr. V. Migliozi (in litt.) verdanke ich den Hinweis, daß diese Kollektion jedoch zu *Leucoagaricus macrorrhizus* (Locquin ex) Hora 1968 var. *pseudocinerascens* Bon 1990 gestellt werden muß.

*L. cinerascens* gehört zu der Gruppe von *Leucoagaricus*-Sippen (Sektion *Annulati* (Fr.) Sing. emend.), deren Sporen stets einen gut sichtbaren Keimporus besitzen. Bei den Sporen der Hagener Sippe ist jedoch kein Keimporus vorhanden. Dies rechtfertigt ihre Einordnung zu der makroskopisch außerordentlich ähnlichen var. *pseudocinerascens* von *Leucoagaricus macrorrhizus*.

### LITERATUR

BON, M. Flore mycologique du littoral 4. (Quelques récoltes vendeennes - Journées de la Roche-s-Yon, Nov. 1989). Doc. Mycol. 20(78):53-60, 1990.  
ZALIN, G., MIGLIOZZI, V. & MARCONI, G. Descrizione di *Leucoagaricus macrorrhizus* var. *pseudocinerascens* Bon 1990. Micologia Veneta 7(3):21-23+copertina, 1991.

Annemarie Runge

### NEUERSCHEINUNG: ÖSTERREICHISCHE ZEITSCHRIFT FÜR PILZKUNDE 1 (1992)

Die Österreichische Mykologische Gesellschaft, Institut für Botanik der Universität Wien, Rennweg 14, A-1030 Wien hat unter der Redaktion von Dr. I. Krisai-Greilhuber am 30. Sept. 1992 die Erstausgabe herausgebracht. Inhalt: HAUSKNECHT, A. Fundliste der 20. Mykologischen Dreiländertagung in Korneuburg 1990 \* HAUSKNECHT, A. & KUYPER, T.W. Ein seltener Blätterpilz auf alten Weinfässern (*Ossicaulis lignatilis*) \* KLOFAC, W. & KRISAI-GREILHUBER, I. *Xerocomus chrysenteron* und ähnlich aussehende Röhrlinge \* MADER, K. & MADER, A. Ein Beitrag zur Kenntnis der sternsporigen Hypogäen \* MOSER, M. Zum Geleit!

### Publikationen über *Pezizales* in den Fachzeitschriften (eine Auswahl jüngerer Eingänge)

APN - MITTEILUNGSBLATT DER "ARBEITSGEMEINSCHAFT PILZKUNDE NIEDERRHEIN"  
10(2):69-140, 1992. *Pezizales*-Beiträge: HÄFFNER, J. Exkursionsbericht. Begehungen in Nordrhein-Westfalen und Hessen 1992 \* - -. Die Beschäftigung mit *Pezizales* (4. Teil). Weiterhin berichtet Dr. H. Waldner über den Pyrenomycet *Coronophora gregaria* (Libert) Fuckel.

### BOLETUS

16(2):33-64, 1992. (Keine *Pezizales*)

### BOLLETTINO DELL'ASSOCIAZIONE MICOLOGICA ED ECOLOGICA ROMANA

27:1-48, 1992. CHERUBINI, A. & PERRONE, L. *Gyromitra fastigiata* (Kromb.) Rehm.

### COOLIA

36(1):1-36, 1993. Keine *Pezizales*

### MYKOLOGISCHES MITTEILUNGSBLATT

35(2):49-96, Gotha 1992. HUT, W. Zehn Jahre beobachtet: Schwarzer Kelchbecherling, *Urnula craterium*

### PERSOONIA

14(4):353-689, 1992. Die Jubiläumsausgabe ist Dr. R.A. Maas Geesteranus zum 80. Geburtstag gewidmet. Von 40 Beiträgen sind 8 völlig und weitere 2 zu größerem Anteil den *Ascomycetes* gewidmet. *Pezizales*-Beiträge: BRÜMMELEN VAN, J. *Ramgea*, a new genus of *Pezizales* from the Netherlands \* DENNIS, R.W.G. & SPOONER, B.M. The fungi of North Hoy, Orkney-I \* HÄFFNER, J. Rezente *Ascomyceten*-funde - XI, sterigmate Formen in der Gattung *Peziza* (1. Teil) \* HÖNRUBIA, M., CANO, A., & MOLINA-NINTROLA, C. Hypogeous fungi from Southern Spanish semi-arid lands \* WEBER, E. & BRESINSKY, A. Polyploidy in *Discomycetes*.

15(1):1-128, 1992. Die Zeitschrift in neuem Lay-out. *Pezizales*-Beiträge: BILLEKENS, P. *Octospora rubens* and *Octospora rustica* in the Netherlands (*Pyronemataceae*, *Ascomycetes*) \* KULLMAN, B. & VAN BRÜMMELEN, J. Studies on the character variability in the *Ramsbottomia crec'hqueraultii* complex (*Pezizales*).

### REVISTA DI MICOLOGIA

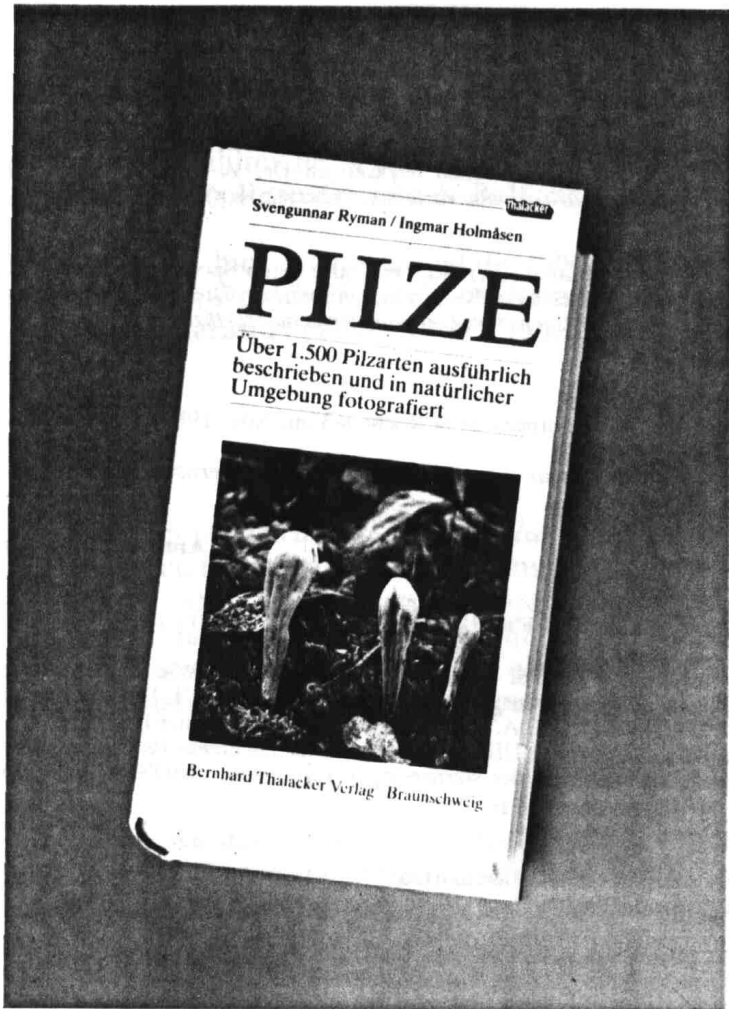
35(2):98-191, 1992. LANCONELLI, L. Un ritrovamento eccezionale *Avervius episparticus* (Berk. et Br.) Pfister (mit Farbfoto) \* Perco, B. Un *Discomycete* molto raro *Peziza vesiculosa* var. *saccata* Fr. (mit Farbfoto).

### SÜDWESTDEUTSCHE PILZRUNDSCHAU

28(2):33-52, 1992. GMINDER, A. Olivgelber Wurzelbecheling *Sowerbyella radiculata* (Sow.: Fr.) Nannf. (+ Farbfoto von BOLLMANN, A.)

### ZEITSCHRIFT FÜR MYKOLOGIE

58(2):97-248, 1992. Von 11 wissenschaftlichen Aufsätzen handeln 2 Beiträge von *Ascomycetes*, keiner über *Pezizales*.



RYMAN, S. & HOLMASEN, I. Pilze. Deutsche Übersetzung und Bearbeitung von LOHMEYER, T. R. & UNGER, H.-G. Verlag Thalacker, Braunschweig. 1992. 718 Seiten, Format 24 x 13 cm, gebunden, 1100 Farbfotos, Preis 138.-DM.

Dieses Pilzbuch hebt sich aus der Fülle der bereits erschienenen populärwissenschaftlichen Artbeschreibungen in mehreren Punkten hervor. Zuerst beeindruckt Umfang und Gestaltung. Über 1500 Pilzarten werden beschrieben, auf 1100 Farbbildern werden die Arten abgebildet, fotografiert in natürlicher Umgebung. Fester Einband, gute Papierqualität und gediegene Fertigung kommen hinzu. Doch nicht nur die große Zahl der Pilzdarstellungen ist bemerkenswert, weit über das Übliche hinaus reichen die fachmännischen Hinweise. Unter weiteren Pluspunkten sind zum einen die Namensgebung, zum anderen die Literaturangaben besonders lobend zu würdigen. In einer Zeit, wo sich die wissenschaftlichen Pilznamen durch neue Nomenklaturregeln häufig ändern, werden alte und neue Art- und Gattungsnamen samt Autorensitzat gegeben. Jede vorgestellte Art erhält auch einen deutschen Namen, bei seltenen Arten nicht immer einfach, gelegentlich phantastisch (z.B. *Nidularia farcta* - Vollgestopfter Nestling, *Peziza michelii* - Gelbfleischiger Lilabecherling). Bei vielen Arten wird auf weiterführende Spezialliteratur verwiesen (insbesondere bei den Ascomyceten, dem Schwerpunkt Lohmeyers).

Im allgemeinen Teil wird kurz aber präzise und bebildert auf die Geschichte der Mykologie, Pilzbiotope, Mykorrhiza-Partner, Pilzgefährdung und Sammelhinweise eingegangen. Der Bildteil ist systematisch gegliedert in *Tremellales*, *Aphylophorales* (Schichtpilze, Korallen, Pfifferlinge, Porlinge), *Agaricales*, *Gasteromycetes* und *Ascomycetes*. Wie hilfreich ein vorausgestellter Bestimmungsschlüssel ist, muß etwas offen bleiben

wegen der für Deutschland notwendigerweise willkürlichen Auswahl. Als Übersicht werden einmal Arten, einmal Gattungen für einzelne Gruppen (nicht für *Gasteromycetes* und *Ascomycetes*) ausgeschlüsselt, darunter auch im Bildteil nicht beschriebene. Die Schlüsselmerkmale selbst sind meist kurz, treffend und gut verständlich. Im Bildteil werden zusätzlich eine Gattungsübersicht, in vielen Fällen ein gekürzter Gattungsschlüssel, gelegentlich einfache Skizzen von Mikromerkmalen den Beschreibungen vorangestellt - eine übersichtliche Anordnung! Angesichts der riesigen Zahl der dargestellten Arten müssen die Artbeschreibungen knapp ausfallen; die wichtigsten Merkmale werden genannt, darunter auch Mikromerkmale. Zusätzliche Hinweise über Besonderheiten, Verbreitung und Gefährdung, bezogen auf deutsche Verhältnisse, lassen ein hohes Niveau an Fachkompetenz erkennen. Angaben über den Speisewert müssen wohl als Konzession an die Auflagenhöhe in Kauf genommen werden. Im Allgemeinen wird die Qualität der Farbbildwiedergabe als gut bis akzeptabel eingestuft. Mehrfach wäre ein vergrößertes Bild wünschenswert, was jedoch den Rahmen sprengen würde. Wiederum bezogen auf die Fülle des Bildmaterials, sind einige wenige fehlerhafte oder unzureichende Drucke (z.B. *Exidia glandulosa*, *Tyromyces caesius*, *Phylloporus rhodoxanthus*, *Laccaria amethystina*, *Lepista nuda*, *Russula virescens*, *Nidularia farcta*, *Helvella solitaria*) zu vernachlässigen. Eine umfangreiche Bibliographie, Erläuterung von Fachausdrücken, Indizes wissenschaftlicher und deutscher Namen runden das Werk ab.

Was von Svengunnar Ryman, Leiter der mykologischen Sammlung der Universität Uppsala, und dem schwedischen Naturfotograf Ingmar Holmasen konzipiert wurde, bietet einen hervorragenden Einblick und Überblick in den gesamten Bereich der Macromyceten. Neben verbreiteten Arten werden zahlreiche Seltenheiten abgebildet und beschrieben, welche schwer in anderer Literatur zu finden sind. Mit den Übersetzern und Bearbeitern Till R. Lohmeyer und Hans-Gunnar Unger haben sich zwei Mykologen erfolgreich um die deutsche Fassung bemüht, welche mit den deutschen und mitteleuropäischen Verhältnissen vertraut sind. In diesem Buch ist es weitgehend gelungen, Populäres und leicht Verständliches mit wissenschaftlicher Gründlichkeit und Methodik zu verbinden, daher richtet es sich ebenso an den interessierten Naturfreund wie an den fortgeschrittenen Pilzfachmann. Empfehlenswert.

KRUMME, STEFAN. Naturschutz im Rechtsstaat, Band 1. Haben Behörden Narrenfreiheit? Polizeischutz für Fledermäuse. Baumanerung kontra Artenschutz. Din A4, ca. 112 Seiten, Preis: 25.-DM (Bestellungen an S. Krumme, Markenbildchenweg 18, 5400 Koblenz).

"Fledermäuse sind streng geschützt. Doch was heißt das? Was passiert, wenn Quartiere wissenschaftlich und unnötig zerstört werden? Ein konkreter Fall aus Koblenz wurde wegen seiner grundsätzlichen Bedeutung für den real existierenden Artenschutz dokumentiert, um als modellhaftes Beispiel Hintergründe einer verfehlten Naturschutzpolitik aufzuzeigen." (Zitat).

In engagierter Weise belegen der Autor und Mitarbeiter eine konkrete Auseinandersetzung mit der Landespflegebehörde Koblenz. Durch baumchirurgische Maßnahmen zur Beseitigung eines Zottigen Schillerporlings (*Inonotus hispidus*) an einer Platane (*Platanus acerifolia*) wurde eine Baumhöhle so sehr erweitert, daß ein Vorkommen des Großen Abendseglers (*Nyctalus noctula*) ausgelöscht wurde, eine außerordentlich stark vom Aussterben bedrohten Fledermausart, welche dort im Winterquartier lebte.

J. Häffner

**I M P R E S S U M**  
**RHEINLAND-PFÄLZISCHES PILZJOURNAL**  
Herausgegeben vom Verein für Pilzkunde Wissen

**SCHRIFTLEITUNG**

Schriftleiter Jürgen Häffner, Tel. 02742 - 2145, Technik und Redaktion Manfred Gumbinger, Tel. 02156 - 5034.

**ERSCHEINUNGSWEISE**

Die Zeitschrift erscheint voraussichtlich jährlich mit 2 Heften im Januar/Februar und August/September. Die Mitgliedschaft im Verein für Pilzkunde Wissen schließt das Jahresabonnement des Pilzjournals ein. Ein Abonnement ohne Mitgliedschaft ist möglich. Der Jahresmitgliedsbeitrag für Einzelmitglieder wie auch ein Jahresabonnement beträgt derzeit für das Inland 25.-DM, für das Ausland 27.-DM. Die Familienmitgliedschaft schließt den Bezug einer Ausgabe des Pilzjournals ein. Das Vereinsjahr entspricht dem Kalenderjahr.

**ABWICKLUNG**

Wir bitten neue Mitglieder oder Abonnenten dringend um die Erteilung der Einzugsermächtigung (nur im Inland möglich). Damit ersparen sie uns einen erheblichen Zeit- und Kostenaufwand. Derzeit dürfte für ausländische Bezieher die Überweisung eines Eurochecks die kostengünstigste Form der Zahlung sein.

Zahlungen bitte an die Kassiererin Irene Häffner, Rickenstr. 7, D/W-5248 Mittelhof. Tel. 02742 - 2145.

Please adress your cheques, membership applications or orders (Rheinl.-Pfälz. Pilzjournal) to Verein für Pilzkunde Wissen, Irene Häffner.

**HINWEISE FÜR AUTOREN.**

1. Redaktionsschluß für Heft 1 (Februar/März-Ausgabe) ist der 15. Dezember des Vorjahres, für Heft 2 (August/September-Ausgabe) ist es der 15. Juli des laufenden Jahres. Verspätete Beiträge können in der Folgeausgabe berücksichtigt werden.
2. Es wird darum gebeten, die Manuskripte der Schreibweise des Pilzjournals anzupassen. Notfalls wird dies durch die Schriftleitung nachgeholt. Schreibmaschinentexte oder eindeutig lesbare Handschriften werden akzeptiert.
3. Druckfertige Vorlagen können nur angenommen werden, wenn sie der Schriftart und dem Format des Pilzjournals entsprechen und im Laserdruck (oder entsprechende Qualität) ausgeführt sind.
4. Günstiger ist - wo möglich - die Übermittlung von Disketten (für IBM-PCs oder IBM-ATs) unter Angabe des benutzten Textprogramms oder nach Absprache.
5. Zeichnungen bitte mit genormten Tuschefüllern auf Transparentpapier ausführen. Einweg-Tuschestifte sind nicht geeignet, da sie in der Regel keinen einheitlich breiten, tiefschwarzen Strich ergeben. Bleistiftzeichnungen können nicht akzeptiert werden. Zu empfehlen sind doppelt groß ausgeführte Zeichnungen mit 0,5 bis 0,7 mm breiten Strichen. Erforderliche Verkleinerungen nimmt die Schriftleitung vor.
6. Farbdias zu den Beiträgen sind erwünscht. Farbfotos sind weniger geeignet. In jedem Fall erfolgt ein Farbdruck nach Absprache, er ist abhängig von der Finanzierbarkeit. Schwarzweißfotos können in der Regel akzeptiert werden.
7. Autoren erhalten Sonderdrucke nach Absprache, bitte dazu Kontakt aufnehmen mit der Schriftleitung.
7. Druckfertige Beiträge werden dem Autor mit der Bitte vorgelegt, Korrektur zu lesen, um Einverständnis wird angefragt. Die Verantwortung des Beitrags verbleibt beim Autor.

**VEREIN FÜR PILZKUNDE WISSEN**

Vorstand: J. Häffner (1. Vors.), M. Gumbinger (2. Vors.), I. Häffner (Schriftführerin & Kassiererin), F. Kasperek, G. Schramm.

Konten: Kreissparkasse Altenkirchen Konto 105-036347 (BLZ 57351030) \* Postgiro Ludwigshafen/Rh Konto 198666-678 (BLZ 54510067).

Der Verein für Pilzkunde Wissen ist als gemeinnützig anerkannt. Spenden sind steuerlich absetzbar.

ISSN 0941 - 1917.

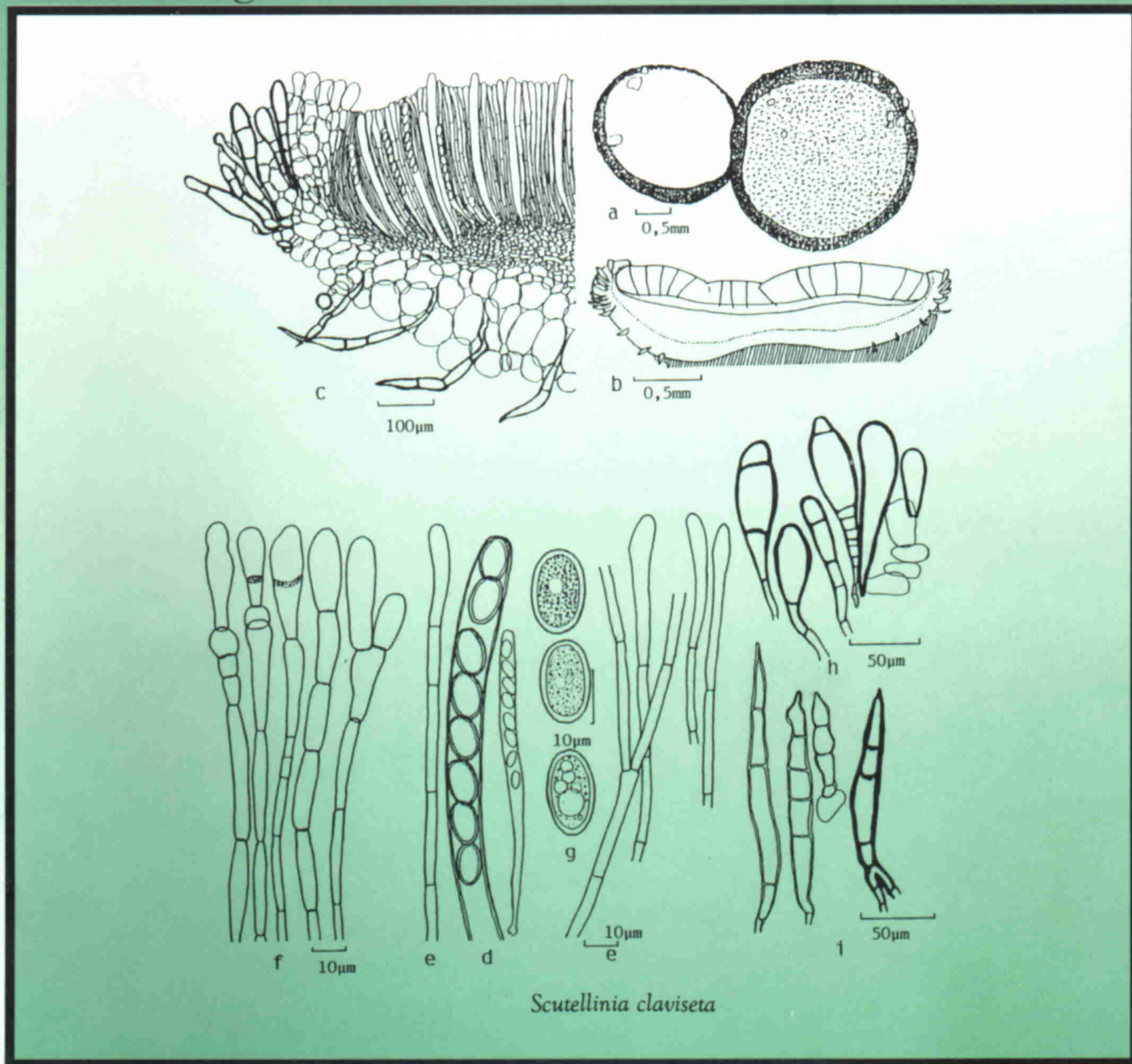
## INHALT

<b>BEYER, W. * <i>Typhula hyalina</i> (Quélet) Berthier</b>	<b>60</b>
<b>GRAUWINKEL, B. * <i>Xenolachne longicornis</i> Hauerslev 1977 - ein Parasit auf <i>Hymenoscyphus vernus</i></b>	<b>3</b>
<b>HÄFFNER, J. * Die Gattung <i>Aleuria</i></b>	<b>6</b>
<b>KASPAREK, F. * Notizen zu einigen kleinsporigen <i>Psilocyben</i></b>	<b>69</b>
<b>LÜCKE, H. &amp; HÄFFNER, J. * Neufunde aus dem Wittgensteiner Land.</b>	<b>64</b>
Schlüssel der nordischen Arten der Gattungen <i>Biscogniauxia</i> und <i>Hypoxylon</i> nach Granmo et al. (Übersetzung J. Häffner).	62
Hinweise, Ergänzungen, Fehler.	76
Buchbesprechungen.	77
Impressum.	78
Inhalt.	80



# PilzJournal

Mitteilungen des Vereins für Pilzkunde Wissen



## Beiträge zur Erforschung der Pilzarten

Bau und Lebensweise · Vorkommen  
Verbreitung · Exkursionsberichte  
Laborergebnisse · Informationen



# Die Zusammenarbeit von A. Ludwig mit F. Petrak.

Jürgen Häffner  
Rickenstr. 7  
D-57537 Mittelhof

eingegangen: 24.7.1993

**Häffner, J.** The cooperation between **A. Ludwig** and **F. Petrak**. *Rheinl.-Pfälz. Pilzjour.* 3(2):83-97, 1993.

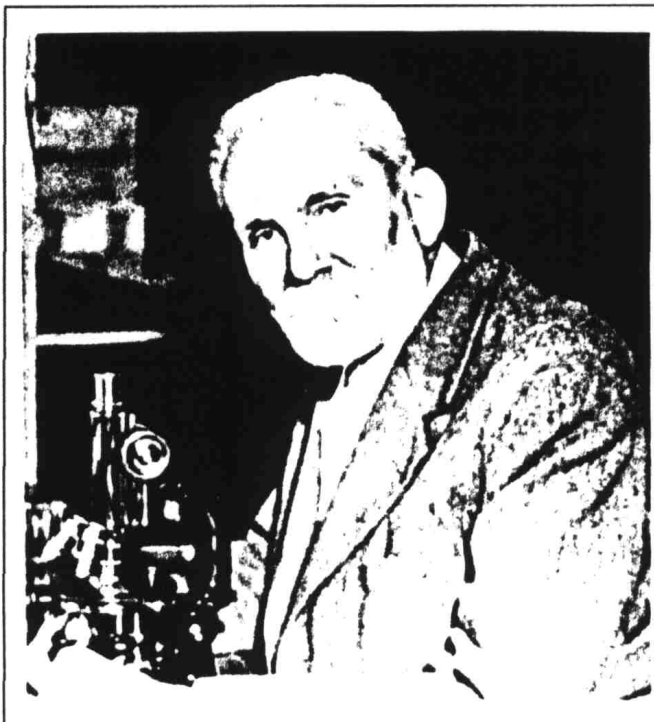
**Key words:** Exciccata in **F. Petraks** *Mycotheca generalis* and *Reliquiae Petrakianae* collected by **A. Ludwig**.

**Zusammenfassung:** Gelistet werden die Funde, welche **A. Ludwig** an **F. Petrak** sandte und in den Exsikkatensammlungen *Mycotheca generalis* und *Reliquiae Petrakianae* enthalten sind.

Bisher wenig bekannt ist selbst in der mykologischen Fachwelt die Zusammenarbeit zwischen dem Wiener Systematiker für Mikropilze von Weltruf Dr. **Franz Petrak** und dem Siegener Biologen und Mykologen Dr. **Alfred Ludwig**. Im Laufe seiner langjährigen Sammeltätigkeit sandte **Ludwig** zahlreiche Funde von Kleinpilzen mit reichhaltigem Exsikkatenmaterial an **Petrak** und andere führende Systematiker. Im Privatherbar von **F. Petrak**, das nach seinem Tode an die Botanische Abteilung des Naturhistorischen Museums in Wien ging, aber auch an seinen übriggebliebenen Exsikkaten, welche vom Institut für Botanik der Universität Graz posthum verteilt wurden, befinden sich zahlreiche Kollektionen **Ludwigs**.

Zugleich erfolgt damit eine Würdigung und Aktualisierung der Leistungen beider Mykologen. **Petraks** Arbeiten fanden weltweite Anerkennung. **Ludwigs** Beiträge dazu machen einen nicht zu unterschätzenden Anteil aus. Ihm gelang damit neben der Entdeckung mehrerer neuer Pilzarten ein wesentlicher Beitrag zur Funga von Westfalen.

## F. Petrak (1886 - 1973)



Dr. **Franz Petrak** verstarb am 9. Oktober 1973 in Wien im Alter von 87 Jahren. In mehreren Nachrufen (z.B. **Rechinger** 1974, **J.A. von Arx** 1976) wird die Bedeutung seines mykologischen Wirkens herausgestellt. Mit **Petrak**, zunächst in Mährisch-Weißkirchen (Hranicce, heute Tschechische Republik), dann in Wien ansässig, hat die mykologische Welt den letzten einer Gruppe führender, deutschsprachiger Taxonomisten für Mikropilze verloren und sein Autorenname bleibt mit einer großen Zahl von Pilztaxa verknüpft. **Franz von Höhnel**, **Hans Sydow**, **Ferdinand Theissen** und **Franz Petrak** gelten auf Grund ihrer kritischen Studien als die Pioniere der natürlichen Klassifikation der *Ascomycetes* und *Coelomycetes*.

Bekannt wurde **Petrak** als Mykologe durch zahlreiche Veröffentlichungen in *Hedwigia* und *Annales Mycologici* (später *Sydowia*) ab 1914.

Über 1400 Seiten in etwa 1000 Kurzaufsätzen hinterläßt er in der 1919 gestarteten Serie "Mykologische Notizen". Er betrieb mit Intensität eine weltweite Korrespondenz und erhielt so umfangreiche Herbaraufsammlungen. Dabei erlangte er auch weitgehende Kenntnisse über tropische Pilzarten. Wesentlich war der Kontakt mit **Hans Sydow** in Berlin, sein großzügiger Freund und Kollege, der auch als Sammler besonders hervorzuheben ist. Nach **Samuels** (1981) publizierte **Petrak** fast 500 Einzelarbeiten, hauptsächlich auf dem Gebiet der Mykologie. Von 8 Exsikkatenwerken enthalten 6 Pilze: Fungi Eichleriani, Fungi albanici et bosniaci exsiccati, Flora Bohemiae et Moraviae exsiccata, Fungi polnici exsiccati, Mycotheca carpatica, Mycotheca generalis.

Das letztgenannte Exsikkatenwerk ist sein größtes und wichtigstes. Pilze aus aller Welt gelangten damit zur Verteilung. 2100 Nummern der Mycotheca generalis konnte **Petrak** noch zu Lebzeiten herausgeben. **Scheuer** (1993b) hat erst kürzlich eine Etikettensammlung mit alphabetischem Index dafür zusammengestellt. Der Rest, bisher 2930 Nummern, wurde vom Institut für Botanik der Universität Graz erworben und posthum unter dem Titel Reliquiae Petrakianae verteilt (**Poelt** 1977, 1978, 1979, 1988; **Poelt & Scheuer** 1991a-c, 1992a-g; **Scheuer** 1992, 1993a).

### A. Ludwig (1879 - 1964)

Dr. **Alfred Ludwig**, am 12.5.1879 in Potsdam geboren, verstorben mit 85 Jahren am 21.8.1964 in Siegen (Westf.), war im Hauptberuf Pädagoge. Er unterrichtete als Studienrat ab 1. April 1919 bis zu seinem 68. Lebensjahre an einem Siegener Gymnasium. Als faunistisch, floristisch und mykologisch tätiger Biologe veröffentlichte er zahlreiche Abhandlungen über Arthastarde, Blattminen, teratologische Bildungen und Pilze (siehe Literatur). Als sein bedeutendstes Werk wird die "Flora des Siegerlandes" eingestuft. Es enthält 1342 im Siegerland und in den angrenzenden Gebieten nachgewiesene Arten. Ein von ihm angelegtes Pflanzen- und Porlingsherbar befindet sich heute im Besitz des Botanischen Museums zu Berlin-Dahlem. Für seine außergewöhnlichen Verdienste als Erzieher und Wissenschaftler wurde Dr. **A. Ludwig** mit dem Bundesverdienstkreuz ausgezeichnet.



Bisher kaum bekannt und gewürdigt ist seine Zusammenarbeit mit weltbekannten Mykologen auf dem Gebiet der Mikropilze. Die Aufsammlungen **Ludwigs** in der Mycotheca generalis und Reliquiae Petrakianae werden hier vorgestellt.

Eine ergänzende Durchsicht anderer Exsikkatensammlungen, zum Beispiel **Sydows** Mycotheca germanica, wäre wünschenswert.

In der Schriftenreihe "Natur und Heimat" des Landesmuseums für Naturkunde zu Münster würdigt Dr. **M. Denker** (1964) in einem Nachruf **Ludwigs** Verdienste. Er arbeitete als Kollege in späteren Jahren am selben Gymnasium und hatte - ebenfalls langjährig als aktiver Mykologe tätig - intensiven persönlichen Kontakt. Dies blieb dem Autor versagt, obwohl sehr viel später im fast übereinstimmenden Suchgebiet aktiv und somit in gewisser Weise in der Nachfolge stehend. **Ludwigs** zahlreiche regionale Floren- und Pilzlisten dienten als Leitfaden zur Bestimmung der rezent festgestellten Arten. Insbesondere wurde dies angeregt durch den unermüdlichen Kartierer und Freund **H. Lücke**, Bad Laasphe. **Lücke** hat meines Erachtens die regionalen Ergebnisse über die Macromyceten und die Feldarbeit **Ludwigs** in der hiesigen Umgebung am intensivsten studiert, aktualisiert und ausgebaut.

Anläßlich einer mykologischen Tagung im österreichischen Nationalpark Hohe Tauern im Sommer 1992 lernte ich einen der Mitherausgeber der "Exsiccaten" aus dem Nachlaß **Petraks**, Dr. **Christian Scheuer**, kennen. Die freundschaftliche Zusammenarbeit gipfelte bislang darin, daß wir bei seinem mehrtägigen Besuch im Spätherbst 1992 in der Feldarbeit, begleitet von Dr. **H. Waldner**, etwas "auf den Spuren **Ludwigs** wandelten", also teilweise seine ehemaligen Sammelgebiete streiften.

Die Mycotheca generalis enthält 190 Aufsammlungen von **Ludwig**, die Reliquiae Petrakianae bisher 56. Die Kollektionen stammen überwiegend aus dem Siegerland und den angrenzenden Gebieten. Unter den gelisteten 249 Kollektionen stammt die älteste aus dem Jahre 1912 (RP Nr. 1407), der jüngste von 1951 (RP Nr. 1030).

In 11 Fällen wurden in **Ludwigs** Funden neue Gattungen oder Arten erkannt (*Asteromella Ludwigii*



Petr. n. sp. (MG, Nr. 1401), *Asteromella quercicola* Petrak "n. sp." (nicht publiziert?) (RN, Nr. 1947), *Chondrostroma laricis* Syd. n. gen. et spec. (MG, Nr. 526), *Cryptosporiopsis tiliae* Petr. n. spec. (MG, Nr. 133), *Entyloma Ludwigianum* Syd. n. spec. (MG, Nr. 1749), *Gloeotrochila paradoxa* (De Not.) Petr. n. gen (MG, Nr. 1759), *Mycosphaerella anthemidina* Petr. n. spec. (MG, Nr. 271), *Puccinia confinis* Syd. n. sp. (MG, Nr. 873), *Septoria calycicola* Petr. n. spec. (MG, Nr. 2081), *Spilosticta tanacetii* Petrak "n. sp." (nicht publiziert?) (RN, Nr. 2195), *Sporodesmium heteromerum* Kirschst. n. sp.- TYPUS! (RN, Nr. 1994)). Zudem wurden Epitheta ihm zu Ehren aufgestellt (*Asteromella Ludwigii* Petr. (MG, Nr. 1401), *Septoria Ludwigii* (Syd.) Petr. (MG, Nr. 147)),

## 1. Aufsammlungen von A. Ludwig in der Mycotheca generalis

### 1a. Numerische Artenliste und Funddaten.

18. *Fusicladium heterosporum* v.H.  
Matrix: *Epilobium hirsutum*. Germania, Hessen-Nassau, Haiger, 9.1923
58. *Venturia elegantula* Rehm  
Matrix: *Vaccinium myrtillus*. Germania, Westfalen, Kr. Siegen, Müsen, 5.1926
90. *Phomopsis carnea* (Thüm.)  
Matrix: *Fagus sylvatica*. Germania, Rheinprovinz, Kirchen a. d. Sieg, 4.1921
93. *Placonema napelli* (Maire et Sacc.) Pet.  
Matrix: *Aconitum napellus*. Germania, Westfalen, Kr. Siegen, Winterbach, 4.1926
109. *Marssonina salicicola* Bres.  
Matrix: *Salix cinerea*. Hamburg: Duhnen bei Cuxhaven, 8.1927
114. *Stagonospora fragariae* Br. et Har.  
Matrix: *Fragaria vesca*. Hessen-Nassau, Haiger, 8.1927
120. *Marssonina populi* (Lib.) P. Magn.  
Matrix: *Populus nigra*. Hamburg: Cuxhaven, 8.1927
127. *Marssonina potentillae* (Desm.) P. Magn.  
Matrix: *Potentilla anserina*. Westfalen, Aschenbacher Str. bei Siegen, 9.1942
128. *Spilosticta rumicis* (Desm.) Syd.  
Matrix: *Rumex obtusifolius*. Westfalen, Siegen: Lindenberg, 8.1924
129. *Phyllosticta dentariae* Kab. et Buh.  
Matrix: *Dentaria bulbifera*. Westfalen, Kr. Siegen, Lahnhof, 5.1924
130. *Phragmidium carbonarium* (Schlecht.) Wint.  
Matrix: *Sanguisorba officinalis*. Westfalen, Siegen, 8.1923
133. *Cryptosporiopsis tiliae* Petr. n. spec.  
Matrix: *Tilia spec.* Westfalen, Siegen: Lindenberg, 4.1940
141. *Laetinaevia stellariae* (Rostr.) Lind.  
Matrix: *Stellaria graminea*. Westfalen, Kr. Siegen, Wiebelhäuser Tal, 9.1927
143. *Puccinia pimpinellae* (Str.) Link.  
Matrix: *Pimpinella saxifraga*. Westfalen, Kr. Siegen, Littfeld, 5.1926
144. *Peronospora lamii* A. Br.  
Matrix: *Lamium purpureum*. Hessen-Nassau, Dillkreis, Donsbach, 8.1927
145. *Sclerotinia tuberosa* (Hedw.) Fuck.  
Matrix: *Anemone nemorosa*. Westfalen, Kr. Siegen, Burgholdinghausen, 6.1924
146. *Heterosporium Magnusianum* Jaap.  
Matrix: *Narthecium ossifragum*. Hamburg: Wernerwald bei Cuxhaven, 8.1927
147. *Septoria Ludwigii* (Syd.) Petr.  
Matrix: *Salix repens*. Hamburg: Duhnen bei Cuxhaven, 8.1927
148. *Uromyces flectens* Lagh.  
Matrix: *Trifolium repens*. Westfalen, Siegen: Straßenrand, 9.1926
153. *Ramularia anthemidis* Hollos  
Matrix: *Anthemis cotula*. Lothringen, Forbach, Kelschberg, 7.1914
154. *Phragmonaevia luzulina* (Karst.) Rehm  
Matrix: *Luzula pilosa*. Westfalen, Kr. Siegen, Burgholdinghausen, 5.1926
169. *Diaporthe digitafera* Mout.  
Matrix: *Cytisus scoparius*. Westfalen, Kr. Siegen, Hauberg bei Oberheuslingen, 9.1940
173. *Nectria ditissima* Tul.  
Matrix: *Tilia platyphylla*. Westfalen, Kr. Siegen, Reckhammer, 10.1938
181. *Taphrina turgida* Sadeb.  
Matrix: *Betula verrucosa*. Westfalen, Fludersbach bei Siegen, 5.1926
193. *Septoria tormentillae* Desm.  
Matrix: *Potentilla silvestris*. Westfalen, Leimbachweiher bei Siegen, 9.1926



209. *Asteromella platanoidis* (Sacc.) Petr.  
Matrix: *Acer platanoides*. Westfalen, Kr. Siegen, Burbach, 10.1927
231. *Coniothyrium sarothamni* (Thüm.) Sacc.  
Matrix: *Cytisus scoparius*. Hessen-Nassau, Hoher Westerwald, Stegskopf, 6.1924
248. *Isariopsis alborosella* (Desm.) Sacc.  
Matrix: *Cerastium triviale*. Rheinprovinz, am Stegskopf im Westerwald, 10.1927
251. *Nemospora strobi* Allesch.  
Matrix: *Pinus strobus*. Westfalen, Kleine Stumbach bei Siegen, 11.1926
271. *Mycosphaerella anthemidina* Petr. n. spec.  
Matrix: *Anthemis arvensis*. Hessen-Nassau, Dillkreis, Donsbach, 8.1927
276. *Melampsora allii-fragilis* Kleb.  
Matrix: *Salix fragilis*. Lettland, Distr. Riga, an der Daugava bei Katlakalns, 10.1943
279. *Ovularia bulbigera* (Fuck.) Sacc.  
Matrix: *Sanguisorba minor*. Hessen-Nassau, Dillkreis, Donsbach, 8.1926
307. *Albugo tragopogonis* (Pers.) Gray  
Matrix: *Cirsium oleraceum*. Hessen-Nassau, Dillkreis, Donsbach, 8.1926
314. *Leptosphaeria salebricola* Bomm. Rouss. Sacc.  
Matrix: *Stellaria graminea*. Hamburg: Duhnen bei Cuxhaven, 8.1927
324. *Hyaloceras Kriegerianum* (Bres.) Died.  
Matrix: *Epilobium angustifolium*. Hessen-Nassau, Dillkreis, Fellerdillen, 9.1924
351. *Pestalozzia Sydowiana* Bres.  
Matrix: *Erica tetralix*. Hamburg: Duhnen bei Cuxhaven, 8.1927
352. *Plasmopara obducens* Schroet.  
Matrix: *Impatiens noli tangere*. Westfalen, Kr. Siegen, Oberhees, 5.1927
380. *Peronospora sisymbrii-officinalis* Gäum.  
Matrix: *Sisymbrium officinale*. Westfalen, Johannishütte bei Siegen, 7.1925
382. *Peronospora silvatica* Gäum.  
Matrix: *Galium silvaticum*. Hessen-Nassau, Dillkreis, Haiger, 6.1931
383. *Peronospora hiemalis* Gäum.  
Matrix: *Ranunculus acer*. Westfalen, Kr. Siegen, Deuz, 5.1935
388. *Sorosporium saponariae* Rud.  
Matrix: *Saponaria officinalis*. Hessen-Nassau, Dillkreis, Sechshelden, 7.1930
430. *Haplosporella tiliacea* (Peck) Petr.  
Matrix: *Tilia platyphylla*. Westfalen, Kr. Siegen, zwischen Gernsdorf und Irmgarteichen, 10.1939
439. *Leptosphaeria densa* Berl.  
Matrix: *Acorus calamus*. Westfalen, Kr. Siegen, Burgholdinghausen, 9.1927
457. *Nectria punicea* (Kze. et Schm.) Fr.  
Matrix: *Rhamnus frangula*. Westfalen, Kleine Stumbach bei Siegen, 11.1926
471. *Phomopsis velata* (Sacc.) Trav.  
Matrix: *Tilia platyphylla*. Westfalen, Reckhammer bei Siegen, 1.1938
473. *Pezicula alni* (Fuck.) Rehm f. *aceris* Rehm  
Matrix: *Acer pseudoplatanus*. Westfalen, Stumbach bei Siegen, 11.1926
474. *Pezicula cinnamomea* (Pers.) Sacc.  
Matrix: *Quercus robur*. Westfalen, Siegen, 11.1926
475. *Pezicula laricicola* Fuck.  
Matrix: *Larix decidua*. Westfalen, Stumbach bei Siegen, 11.1926
495. *Vibrissea truncorum* (Alb. et Schw.) Fr.  
Matrix: *Fagus sylvatica*. Westfalen, Burgholdinghausen bei Siegen, 5.1926
498. *Valsa pustulata* Auersw.  
Matrix: *Fagus sylvatica*. Westfalen, Burgholdinghausen bei Siegen, 9.1927
510. *Cytospora Dubyi* Sacc.  
Matrix: *Juniperus communis*. Westfalen, Würgendorf bei Siegen, 9.1927
512. *Corticium laeve* Pers.  
Matrix: *Populus tremula*. Westfalen, bei Siegen, 11.1926
515. *Cryptodiaporthe hystrix* (Tode) Petr.  
Matrix: *Acer pseudoplatanus*. Rheinprovinz, Kr. Altenkirchen, 10.1927
516. *Calloria fusarioides* (Berk.) Fr.  
Matrix: *Urtica dioica*. Westfalen, Siegen, 5.1927
518. *Cryptomycina osmundae* Syd.  
Matrix: *Osmunda regalis*. Westfalen, Kr. Olpe, Silberg, 6.1925
519. *Cryptosporiopsis quercina* Petr.  
Matrix: *Quercus rubra*. Westfalen, Stumbach bei Siegen, 11.1926
526. *Chondrostroma laricis* Syd. n. gen. et spec.  
Matrix: *Larix sibirica*. Westfalen, Fischbacher Berg bei Siegen, 4.1938
534. *Diaporthe grammodes* (de Not.) Sacc.  
Matrix: *Artemisia vulgaris*. Westfalen, Schemscheid in Siegen, 10.1925
541. *Dermatea cerasi* (Pers.) de Not  
Matrix: *Prunus avium*. Rheinprovinz, Kr. Altenkirchen, Wallmenroth, 4.1933

542. *Diplodia inquinans* West.  
Matrix: *Fraxinus excelsior*. Westfalen, Kr. Siegen, Irmgarteichen, 5.1924
644. *Gloeosporidium tiliae* (Oud.) Petr.  
Matrix: *Tilia parvifolia*. Westfalen, Burgholdinghausen bei Siegen, 7.1927
654. *Hypodermina nervisequia* v. Höhn.  
Matrix: *Picea excelsa*. Westfalen, Kr. Siegen, Auf der Kalteiche, 9.1927
656. *Ludwigiella asterina* (B. et Br.) Petr.  
Matrix: *Aster tripolium*. Deutschland, Hamburg: Cuxhaven, 8.1927
658. *Leptosphaeria salebricola* Sacc. Bomm. Rouss.  
Matrix: *Stellaria graminea*. Westfalen, Fischbacher Berg bei Siegen, 10.1926
662. *Myrioconium tenellum* Sacc.  
Matrix: *Juncus effusus*. Westfalen, Burgholdinghausen bei Siegen, 7.1927
664. *Marssonina potentillae* (Desm.) P. Magn.  
Matrix: *Potentilla procumbens*. Deutschland, Hamburg: Cuxhaven, 8.1927
670. *Mycosphaerella corylaria* (Fuck.)  
Matrix: *Corylus avellana*. Westfalen, In der Numbach bei Siegen, 5.1933
671. *Mycosphaerella iridis* (Auersw.) Schröt.  
Matrix: *Iris pseudacorus*. Westfalen, Burgholdinghausen bei Siegen, 9.1927
672. *Mycosphaerella latebrosa* (Cooke)  
Matrix: *Acer pseudoplatanus*. Westfalen, Kr. Siegen, Am Stoß bei Müsen, 5.1924
673. *Mycosphaerella topographica* (Sacc. et Speg.)  
Matrix: *Sorbus aucuparia*. Westfalen, In der Stumbach bei Siegen, 4.1924
680. *Napicladium arundinaceum* (Corda) Sacc.  
Matrix: *Phragmites communis*. Deutschland, Hamburg: Cuxhaven, 8.1927
682. *Ovularia bistortae* (Fuck.) Sacc.  
Matrix: *Polygonum bistorta*. Westfalen, Kr. Siegen, Junkernhees, 6.1926
686. *Ophiobolus tanacetii* (Fuck.) Sacc.  
Matrix: *Achillea ptarmica*. Hessen-Nassau, Dillkreis, Fellerdillen, 9.1923
689. *Peronospora barbaraeae* Gäum.  
Matrix: *Barbaraea vulgaris*. Hessen-Nassau, Dillkreis, Langenaubach, 10.1933
690. *Peronospora bulbocapni* Beck.  
Matrix: *Corydalis cava*. Hessen-Nassau, Dillkreis, Erdbach, 5.1935
691. *Peronospora potentillae-anserinae* Gäum.  
Matrix: *Potentilla anserina*. Westfalen, Kr. Siegen, Buschhütten, 8.1933
692. *Passalora ruthenica* Petr.  
Matrix: *Gallium mollugo*. Hessen-Nassau, Dillkreis, Langenaubach, 7.1931
718. *Cercospora circumscissa* Sacc.  
Matrix: *Prunus spinosa*. Rheinprovinz, Kr. Altenkirchen, Emmerzhausen, 8.1928
742. *Leptosphaeria salebricola* Sacc. Bomm. Rouss.  
Matrix: *Stellaria graminea*. Rheinprovinz, Stegskopf im Westerwald, 10.1917
759. *Ramularia betae* Rostr.  
Matrix: *Beta vulgaris*. Hessen-Nassau, Liebenscheid, 10.1927
760. *Ramularia sambucina* Sacc.  
Matrix: *Sambucus nigra*. Deutschland, Hamburg: Cuxhaven, 8. 1927
761. *Ramularia leonuri* Sorok.  
Matrix: *Leonurus cardiaca*. Hessen-Nassau, Dillkreis, Donsbach, 8.1926
762. *Ramularia cupulariae* Pass.  
Matrix: *Inula conyza*. Hessen-Nassau, Dillkreis, Dillenburg, 8.1931
763. *Ramularia chaerophylli* Ferr.  
Matrix: *Chaerophyllum hirsutum*. Westfalen, Kr. Siegen, Oberdresselndorf, 7.1924
765. *Ramularia barbaraeae* Peck.  
Matrix: *Barbaraea vulgaris*. Hessen-Nassau, Dillkreis, Haiger, 5.1935
873. *Puccinia confinis* Syd. n. sp.  
Matrix: *Scirpus caespitosus*. Kurland, Moor bei Liebau, 10.1917
950. *Puccinia ambigua* (Alb. et Schw.) Lagh.  
Matrix: *Galium aparine*. Westfalen, Kr. Siegen, Freudenberg, 7.1931
951. *Puccinia ptarmicae* Karst.  
Matrix: *Achillea ptarmica*. Hessen-Nassau, zwischen Hachenburg und Gehlert, 8.1931
952. *Puccinia caricis* (Schum.) Reb.  
Matrix: *Carex hirta*. Hessen-Nassau, Dillkreis, Haiger, 8.1927
953. *Puccinia sessilis* Schneid.  
Matrix: *Phalaris arundinacea*. Westfalen, Kr. Siegen, Fuchsstein bei Lippe, 10.1927
954. *Puccinia crepidis* Schroet.  
Matrix: *Crepis virens*. Westfalen, Kr. Siegen, Siegen, 7.1926
955. *Puccinia bullata* (Pers.) Wint.  
Matrix: *Selinum carvifolium*. Westfalen, Kr. Siegen, Burgholdinghausen bei Siegen, 9.1926
956. *Puccinia annularis* (Str.) Schlecht.  
Matrix: *Teucrium botrys*. Hessen-Nassau, Galgenberg bei Dillenburg, 7.1930

1001. *Cintractia arenaria* Syd.  
Matrix: *Carex arenaria*. Deutschland, Hamburg: Cuxhaven, 8.1927
1019. *Sphacelotheca hydropiperis* (Schum.) De Bary  
Matrix: *Polygonum hydropiper*. Rheinprovinz, Kr. Altenkirchen, Wallmenroth, 9.1933
1032. *Tuburcinia anemones* (Pers.) Liro.  
Matrix: *Anemone nemorosa*. Westfalen, Siegen, 6.1927
1035. *Tuburcinia colchici* (Schlecht.) Liro.  
Matrix: *Cholchicum autumnale*. Hessen-Nassau, Dillkreis, Haiger, 5.1926
1038. *Tuburcinia ranunculi* (Lib.) Liro  
Matrix: *Ranunculus repens*. Westfalen, Giersberg bei Siegen, 7.1926
1043. *Ustilago echinata* Schröt.  
Matrix: *Phalaris arundinacea*. Westfalen, Siegen, Freudenberg, 7.1929
1044. *Ustilago milii* (Fuck.) Liro.  
Matrix: *Milium effusum*. Westfalen, Dillkreis, Haiger, 7.1933
1048. *Ustilago Cordai* Liro.  
Matrix: *Polygonum hydropiper*. Rheinprovinz, Kr. Altenkirchen, Wallmenroth, 9.1933
1051. *Ustilago stellariae* (Sow.) Liro.  
Matrix: *Stellaria uliginosa*. Westfalen, Siegen, 6.1920
1056. *Ustilago linearis* (Dozy et Molk.) Cif.  
Matrix: *Holcus mollis*. Westfalen, Kr. Siegen, Kreuztal, 7.1930
1061. *Ustilago stellariae* (Sow.) Liro.  
Matrix: *Stellaria uliginosa*. Westfalen, bei Siegen, 6.1927
1075. *Ustilago pustulata* (D.C.) Wint.  
Matrix: *Polygonum bistorta*. Westfalen, bei Siegen, 4.1925
1113. *Puccinia dentariae* (Alb. et Schw.) Fuck.  
Matrix: *Dentaria bulbifera*. Hessen-Nassau, Dillkreis, Dillenburg, 5.1925
1119. *Puccinia perplexans* Plowr.  
Matrix: *Alopecurus pratensis*. Westfalen, Kr. Siegen, Oberdillen, 8.1931
1120. *Puccinia obscura* Schröt.  
Matrix: *Luzula multiflora*. Westfalen, Siegen, 10.1926
1124. *Puccinia leontodontis* Jacky  
Matrix: *Leontodon autumnalis*. Westfalen, Siegen, 7.1926
1128. *Puccinia luzulae-maximae* Diet.  
Matrix: *Luzula maxima*. Westfalen, Kr. Siegen, Burbach, 10.1927
1129. *Puccinia Le Monnieriana* Maire  
Matrix: *Cirsium palustre*. Westfalen, Kr. Siegen, Burgholdinghausen, 9.1930
1205. *Cryptomyces pteridis* (Reb.) Rehm  
Matrix: *Pteridium aquilinum*. Westfalen, Kr. Siegen, Wilnsdorf, 6.-9.1927
1225. *Hadrotrichum virescens* Sacc. et Roum.  
Matrix: *Agrostis vulgaris*. Westfalen, Giersberg bei Siegen, 10.1926
1237. *Mycosphaerella clymenia* (Sacc.)  
Matrix: *Lonicera periclymenum*. Hessen-Nassau, Dillkreis, Fellerdillen, 10.1922
1257. *Ramularia aromatica* (Sacc.) v. Höhn.  
Matrix: *Acorus calamus*. Westfalen, Siegen, 9.1927
1269. *Ramularia macularis* (Schroet.) Sacc. et Syd.  
Matrix: *Chenopodium bonus henricus*. Westfalen, Siegen, 9.1927
1290. *Septoria caricis* Pass.  
Matrix: *Carex silvatica*. Hessen-Nassau, Dillkreis, Langenaubach, 7.1931
1291. *Septoria calystegiae* West  
Matrix: *Convolvulus sepium*. Westfalen, Siegen, 7.1926
1292. *Septoria napelli* Spig.  
Matrix: *Aconitum napellus*. Westfalen, Kr. Siegen, Oberdresselndorf, 8.1926
1293. *Septoria epilobii* West.  
Matrix: *Epilobium hirsutum*. Hessen-Nassau, Dillkreis, Haiger, 9.1925
1294. *Septoria hydrocotyles* Desm.  
Matrix: *Hydrocotyle vulgaris*. Deutschland, Hamburg: Cuxhaven, 8.1927
1305. *Ascochyta menyanthis* Oud.  
Matrix: *Menyanthes trifoliata*. Westfalen, Kr. Siegen, Hainichen, 10.1928
1306. *Ascochyta socia* Pass.  
Matrix: *Solanum lycopersicum*. Westfalen, Siegen, 9.1927
1307. *Ascochyta ulmella* Sacc.  
Matrix: *Ulmus montana*. Hessen-Nassau, Dillkreis, Erdbach, 9.1933
1324. *Monostichella coryli* (Desm.) v. Höhn.  
Matrix: *Corylus avellana*. Westfalen, Kr. Siegen, Burgholdinghausen bei Siegen, 9.1927
1346. *Plasmopara pygmaea* (Ung.) Schröt.  
Matrix: *Anemone nemorosa*. Westfalen, Siegen, 5.1926
1357. *Peronospora crispula* Fuck.  
Matrix: *Reseda luteola*. Hessen-Nassau, Dillkreis, Herborn, 5.1927

1385. *Septoria glaucis* Syd.  
Matrix: *Glaux maritima*. Deutschland, Hamburg: Sahlenburg bei Cuxhaven, 8.1927
1401. *Asteromella Ludwigii* Petr. n. sp.  
Matrix: *Epilobium angustifolium*. Westfalen, Kr. Siegen, Langenholdinghausen bei Siegen, 8.1926
1410. *Cercospora scandicearum* P. Magn.  
Matrix: *Torilis anthriscus*. Westfalen, Siegen. 8.1924
1411. *Cercospora ferruginea* Fuck.  
Matrix: *Artemisia vulgaris*. Westfalen, Siegen, Johanneshütte, 8.1924
1412. *Coniothyrium hellebori* Cooke et Mass.  
Matrix: *Helleborus viridis*. Westfalen, Kr. Meschede, Deutmeke, 9.1924
1461. *Stagonospora atriplicis* (West.) Lind.  
Matrix: *Atriplex litorale*. Deutschland, Hamburg: Cuxhaven, 8.1927
1477. *Stagonospora calami* Bres.  
Matrix: *Acorus calamus*. Westfalen, Siegen, 7.1924
1478. *Stagonospora Jaapii* Died.  
Matrix: *Carex stellulata*. Westfalen, Kr. Siegen, Müsen, 10.1923
1479. *Spilosticta bistortae* Syd.  
Matrix: *Polygonum bistorta*. Westfalen, Kr. Siegen, Wilnsdorf, 9.1927
1492. *Taphrina betulina* Rostr.  
Matrix: *Betula pubescens*. Westfalen, Siegen, 6.1927
1541. *Leptostroma osmundicolum* Bub. et Syd.  
Matrix: *Osmunda regalis*. Westfalen, Kr. Olpe, Silberg, 5.1924
1542. *Leptostroma pteridis* Ehrenb.  
Matrix: *Pteridium aquilinum*. Westfalen, Kr. Siegen, Müsen, 4.1924
1543. *Leptostroma vincetoxici* Hil.  
Matrix: *Vincetoxicum officinale*. Hessen-Nassau, Dillkreis, Sechshelden, 4.1933
1544. *Leptothyrium spiraeae* (Fr.) Petr.  
Matrix: *Filipendula ulmaria*. Westfalen, Alchen bei Siegen, 4.1924
1558. *Pleospora papaveracea* (De Not.) Sacc.  
Matrix: *Papaver somniferum*. Westfalen, Siegen, 3.1927
1582. *Rosellinia ligniaria* (Grev.) Fuck.  
Matrix: *Fagus silvatica*. Westfalen, Kr. Siegen, Hohenrodt, 4.1921
1585. *Rosellinia sarothamni* Schröt.  
Matrix: *Sarothamnus scoparius*. Westfalen, Fischbacher Berg bei Siegen, 4.1928
1614. *Coleosporium melampyri* (Reb.) Kleb.  
Matrix: *Pinus silvestris*. Westfalen, Siegen, 5.1927
1637. *Melampsora lini* (Ehrenb.) Lév.  
Matrix: *Linum catharticum*. Westfalen, Kr. Siegen, Burgholdinghausen bei Siegen, 7.1927
1668. *Pucciniastrum agrimoniae* (D. C.) Tranzsch.  
Matrix: *Agrimonia eupatoria*. Hessen-Nassau, Dillkreis, Langenaubach, 8.1927
1680. *Rostrupia elymi* (West.) Lagerh.  
Matrix: *Elymus arenarius*. Deutschland, Hamburg: Duhnen bei Cuxhaven, 8.1927
1686. *Uredo anthoxanthina* Bub.  
Matrix: *Anthoxanthum odoratum*. Westfalen, Kr. Siegen, Wilnsdorf, 7.1926
1707. *Ascochyta Molleriana* Wint.  
Matrix: *Digitalis purpurea*. Hessen-Nassau, Dillkreis, Steinbachtal, 8.1943
1724. *Coleophoma empetri* (Rostr.) Petr.  
Matrix: *Empetrum nigrum*. Hamburg: Duhnen bei Cuxhaven, 8.1927
1729. *Ceuthospora phacidioides* Grev.  
Matrix: *Ilex aquifolium*. Westfalen, Kr. Siegen, Burgholdinghausen bei Siegen, 4.1933
1739. *Exobasidium myrtilli* (Thüm.) Karst.  
Matrix: *Vaccinium myrtilus*. Westfalen, Kr. Olpe, Welschenennest, 6.1924
1748. *Entyloma calendulae* (Oud.) De Bary  
Matrix: *Calendula officinalis*. Westfalen, Garten in Siegen, 10.1933
1749. *Entyloma Ludwigianum* Syd. n. spec.  
Matrix: *Chrysanthemum segetum*. Westfalen, Kr. Siegen, Dirlenbach, 9.1931
1750. *Fabraea sanguisorbae* Jaap.  
Matrix: *Sanguisorba officinalis*. Westfalen, Kr. Siegen, Rudersdorf, 9.1930
1759. *Gloeotrochila paradoxa* (De Not.) Petr. n. gen  
Matrix: *Hedera helix*. Brandenburg, Berlin: Westland, 10.1924
1766. *Hyaloceras Kriegerianum* (Bres.) Died.  
Matrix: *Epilobium hirsutum*. Hessen-Nassau, Dillkreis, Breitscheid, 9.1933
1768. *Isariopsis alborosella* (Desm.) Sacc.  
Matrix: *Cerastium triviale*. Westfalen, Kr. Siegen, Kaan, 5.1935
1769. *Kuehneola albida* (Kühn.) P. Magn.  
Matrix: *Rubus spec.* Rheinprovinz, Kr. Altenkirchen, Wallmenroth, 9.1933
1797. *Septoria frangulae* Guép.  
Matrix: *Rhamnus frangula*. Hamburg: Duhnen bei Cuxhaven, 8.1927



1798. *Septoria sii* Rob.  
Matrix: *Berula angustifolia*. Westfalen, Dillkreis, Haiger, 9.1924
1803. *Camarosporium Kriegerii* Bres.  
Matrix: *Tanacetum vulgare*. Westfalen, bei der Johannishütte in Siegen, 5.1924
1807. *Coniothyrium subcorticale* Karst.  
Matrix: *Sambucus racemosa*. Westfalen, Kr. Siegen, am Stoß bei Müsen, 4.1924
1825. *Kalmusia sarothamni* Feltg.  
Matrix: *Sarothamnus scoparius*. Westfalen, Kr. Siegen, Seelbach, 11.1940
1884. *Tympanis pinastri* Tul.  
Matrix: *Pinus strobus*. Westfalen, In der Kleinen Stumbach bei Siegen, 11.1926
1897. *Diplodia Oudemansii* Sacc. et Syd.  
Matrix: *Sarothamnus scoparius*. Westfalen, Kr. Siegen, Hauberg bei Oberhauslingen, 10.1940
1903. *Apostemidium Guernisaci* (Crouan) Boud.  
Auf entrindeten Laubholzästen. Westfalen, Kr. Siegen, Mittelhees, 5.1942
1918. *Ligniella pinicola* Naoum.  
Matrix: *Pinus strobus*. Westfalen, Siegen, Kleine Stumbach, 11.1926
1919. *Libertella ariae* Allesch.  
Matrix: *Sorbus aucuparia*. Westfalen, Siegen, 10.1938
1922. *Mollisia lignicola* (Phill.) Rehm  
Matrix: *Alnus*, *Carpinus*, *Salix*. Westfalen, Kr. Olpe, Welschenennest, 6.1924
1966. *Peronospora trifolii-alpestris* Gäum.  
Matrix: *Trifolium alpestre*. Hessen-Nassau, Dillkreis, Langenaubach, 7.1937
1967. *Peronospora pratensis* Syd.  
Matrix: *Trifolium medium*. Hessen-Nassau, Dillkreis, Haiger, 8.1924
1968. *Polythrincium trifolii* Kunze  
Matrix: *Trifolium medium*. Hessen-Nassau, Dillkreis, Haiger, 8.1927
1969. *Peronospora honckenya* Syd.  
Matrix: *Honckenia peploides*. Hamburg: Duhnen bei Cuxhaven, 8.1927
1970. *Phyllachora silvatica* Sacc. et Speg.  
Matrix: *Festuca ovina*. Hessen-Nassau, Dillkreis, Haiger, 8.1926
1971. *Phyllosticta lathyriua* sacc. et Wint.  
Matrix: *Lathyrus silvester*. Hessen-Nassau, Dillkreis, Haiger, 8.1926
1972. *Asteromella Vogelii* (Syd.) Petr.  
Matrix: *Tilia platyphylla*. Westfalen, Siegen, Reckhammer, 11.1926
1974. *Peronospora arenariae* (Berk.) Tul.  
Matrix: *Moehringia trinervia*. Westfalen, Siegen, Reckhammer, 5.1923
1975. *Peronospora aparines* Gäum.  
Matrix: *Galium aparine*. Hessen-Nassau, Dillkreis, Haiger, 9.1922
1981. *Peronospora fulva* Syd.  
Matrix: *Lathyrus silvester*. Hessen-Nassau, Dillkreis, Sechshelden, 7.1930
1998. *Puccinia valantiae* Pers.  
Matrix: *Galium saxatile*. Westfalen, Kr. Siegen, Hauberg bei Wilnsdorf, 8.1942
1999. *Peronospora digitalidis* Gäum.  
Matrix: *Digitalis purpurea*. Westfalen, Hermelsbach bei Siegen, 7.1943
2042. *Ramularia beccabungae* Fautr.  
Matrix: *Veronica anagallis*. Westfalen, Siegen, Oberdresselndorf, 7.1924
2044. *Ramularia brunnea* Peck  
Matrix: *Tussilago farfara*. Westfalen, Siegen, Johanneshütte, 7.1924
2050. *Ramularia moehringiae* Lindr.  
Matrix: *Moehringia trinervia*. Westfalen, Kr. Olpe, Bamenohl, 8.1924
2055. *Ramularia valerianae* (Speg.) Sacc.  
Matrix: *Valeriana officinalis*. Westfalen, Siegen, Oberdresselndorf, 7.1924
2066. *Septoria asperulae* Bäuml.  
Matrix: *Asperula odorata*. Rheinprovinz, Kr. Altenkirchen, Am Stegskopf, 7.1924
2081. *Septoria calycicola* Petr. n. spec.  
Matrix: *Teucrium botrys*. Hessen-Nassau, Galgenberg bei Dillenburg, 7.1930
2095. *Taphrina epiphylla* Sadeb.  
Matrix: *Alnus incana*. Hessen-Nassau, Westerwald, Am Stegskopf, 6.1927
2098. *Trochilia craterium* (D. C.)Fr.  
Matrix: *Hedera helix*. Brandenburg, Berlin, 10.1924

## Ib. Alphabetische Artenliste

- Albugo tragopogonis* (Pers.) Gray (307)  
*Apostemidium Guernisaci* (Crouan) Boud. (1903)  
*Ascochyta menyanthis* Oud. (1305)  
*Ascochyta Molleriana* Wint. (1707)  
*Ascochyta socia* Pass. (1306)  
*Ascochyta ulmella* Sacc. (1307)  
*Asteromella Ludwigii* Petr. n. sp. (1401)  
*Asteromella platanoidis* (Sacc.) Petr. (209)  
*Asteromella Vogelii* (Syd.) Petr. (1972)  
*Calloria fusarioides* (Berk.) Fr. (516)  
*Camarosporium Kriegerii* Bres. (1803)  
*Cercospora circumscissa* Sacc. (718)  
*Cercospora ferruginea* Fuck. (1411)  
*Cercospora scandiicarum* P. Magn. (1410)  
*Ceuthospora phacidioides* Grev. (1729)  
*Chondrostroma laricis* Syd. n. gen. et spec. (526)  
*Cintractia arenaria* Syd. (1001)  
*Coleophoma empetri* (Rostr.) Petr. (1724)  
*Coleosporium melampyri* (Reb.) Kleb. (1614)  
*Coniothyrium hellebori* Cooke et Mass. (1412)  
*Coniothyrium sarothamni* (Thüm.) Sacc. (231)  
*Coniothyrium subcorticale* Karst. (1807)  
*Corticium laeve* Pers. (512)  
*Cryptodiaporthe hystrix* (Tode) Petr. (515)  
*Cryptomycina osmundae* Syd. (518)  
*Cryptosporiopsis quercina* Petr. (519)  
*Cryptosporiopsis tiliac* Petr. n. spec. (133)  
*Cryptomyces pteridis* (Reb.) Rehm (1205)  
*Cytospora Dubyi* Sacc. (510)  
*Dermatea cerasi* (Pers.) de Not (541)  
*Diaporthe digitafera* Mout. (169)  
*Diaporthe grammodes* (de Not.) Sacc. (534)  
*Diplodia inquinans* West. (542)  
*Diplodia Oudemansii* Sacc. et Syd. (1897)  
*Entyloma calendulae* (Oud.) De Bary (1748)  
*Pleospora papaveracea* (De Not.) Sacc. (1558)  
*Polythrincium trifolii* Kunze (1968)  
*Puccinia ambigua* (Alb. et Schw.) Lagh. (950)  
*Puccinia annularis* (Str.) Schlecht. (956)  
*Puccinia bullata* (Pers.) Wint. (955)  
*Puccinia caricis* (Schum.) Reb. (952)  
*Puccinia confinis* Syd. n. sp. (873)  
*Puccinia crepidis* Schroet. (954)  
*Puccinia dentariae* (Alb. et Schw.) Fuck. (1113)  
*Puccinia Le Monnieriana* Maire (1129)  
*Puccinia leontodontis* Jacky (1124)  
*Puccinia luzulae-maximae* Diet. (1128)  
*Puccinia obscura* Schröt. (1120)  
*Puccinia perplexans* Plowr. (1119)  
*Puccinia pimpinellae* (Str.) Link. (143)  
*Puccinia ptarmicae* Karst. (951)  
*Puccinia sessilis* Schneid. (953)  
*Puccinia valantiae* Pers. (1998)  
*Pucciniastrum agrimoniae* (D. C.) Tranzsch. (1668)  
*Ramularia anthemidis* Hollos (153)  
*Ramularia aromatica* (Sacc.) v. Höhn. (1257)  
*Ramularia barbaraeae* Peck. (765)  
*Ramularia beccabungae* Fautr. (2042)  
*Ramularia betae* Rostr. (759)  
*Ramularia brunnea* Peck (2044)  
*Ramularia chaerophylli* Ferr. (763)  
*Ramularia cupulariae* Pass. (762)  
*Ramularia leonuri* Sorok. (761)  
*Ramularia macularis* (Schroet.) Sacc. et Syd. (1269)  
*Ramularia moehringiae* Lindr. (2050)  
*Ramularia sambucina* Sacc. (760)  
*Ramularia valerianae* (Speg.) Sacc. (2055)  
*Rosellinia ligniaria* (Grev.) Fuck. (1582)  
*Rosellinia sarothamni* Schröt. (1585)  
*Rostrupia elymi* (West.) Lagerh. (1680)  
*Sclerotinia tuberosa* (Hedw.) Fuck. (145)  
*Septoria asperulae* Bäuml. (2066)  
*Septoria calycicola* Petr. n. spec. (2081)  
*Septoria calystegiae* West (1291)  
*Septoria caricis* Pass. (1290)  
*Septoria epilobii* West. (1293)  
*Septoria frangulae* Guép. (1797)  
*Septoria glaucis* Syd. (1385)  
*Entyloma Ludwigianum* Syd. n. spec. (1749)  
*Exobasidium myrtilli* (Thüm.) Karst. (1739)  
*Fabraca sanguisorbae* Jaap. (1750)  
*Fusicladium heterosporum* v. II. (18)  
*Gloeosporidium tiliac* (Oud.) Petr. (644)  
*Gloeotrochila paradoxa* (De Not.) Petr. n. gen (1759)  
*Hadrotrichum virescens* Sacc. et Roum. (1225)  
*Haplosporella tiliacea* (Peck) Petr. (430)  
*Heterosporium Magnusianum* Jaap. (146)  
*Hyaloceras Kriegerianum* (Bres.) Died. (1766)  
*Hyaloceras Kriegerianum* (Bres.) Died. (324)  
*Hypodermina nervisequia* v. Höhn. (654)  
*Isariopsis alborosella* (Desm.) Sacc. (1768)  
*Isariopsis alborosella* (Desm.) Sacc. (248)  
*Kalmusia sarothamni* Feltg. (1825)  
*Kuehneola albida* (Kühn.) P. Magn. (1769)  
*Lactinaevia stellariae* (Rostr.) Lind. (141)  
*Leptosphaeria densa* Berl. (439)  
*Leptosphaeria salebricola* Bomm. Rouss. Sacc. (314)  
*Leptosphaeria salebricola* Sacc. Bomm. Rouss. (658)  
*Leptosphaeria salebricola* Sacc. Bomm. Rouss. (742)  
*Leptostroma osmundicolum* Bub. et Syd. (1541)  
*Leptostroma pteridis* Ehrenb. (1542)  
*Leptostroma vincetoxici* Hil. (1543)  
*Leptothyrium spiraeae* (Fr.) Petr. (1544)  
*Libertella ariac* Allesch. (1919)  
*Ligniella pinicola* Naoum. (1918)  
*Ludwigiella asterina* (B. et Br.) Petr. (656)  
*Marssonina populi* (Lib.) P. Magn. (120)  
*Marssonina potentillae* (Desm.) P. Magn. (127)  
*Marssonina potentillae* (Desm.) P. Magn. (664)  
*Marssonina salicicola* Bres. (109)  
*Melampsora allii-fragilis* Kleb. (276)  
*Melampsora lini* (Ehrenb.) Lév. (1637)  
*Mollisia lignicola* (Phill.) Rehm (1922)  
*Monostichella coryli* (Desm.) v. Höhn. (1324)  
*Mycosphaerella anthemidina* Petr. n. spec. (271)  
*Mycosphaerella clymenia* (Sacc.) (1237)  
*Mycosphaerella corylaria* (Fuck.) (670)  
*Mycosphaerella iridis* (Auersw.) Schröt. (671)  
*Mycosphaerella latebrosa* (Cooke) (672)  
*Mycosphaerella topographica* (Sacc. et Speg.) (673)  
*Myrioconium tenellum* Sacc. (662)  
*Napictadium arundinaceum* (Corda) Sacc. (680)  
*Nectria ditissima* Tul. (173)  
*Nectria punicea* (Kze. et Schm.) Fr. (457)  
*Nemospora strobili* Allesch. (251)  
*Ophiobolus tanacetii* (Fuck.) Sacc. (686)  
*Ovularia histortae* (Fuck.) Sacc. (682)  
*Ovularia bulbiger* (Fuck.) Sacc. (279)  
*Passalora ruthenica* Petr. (692)  
*Peronospora aparines* Gäum. (1975)  
*Peronospora arenariae* (Berk.) Tul. (1974)  
*Peronospora barbaraeae* Gäum. (689)  
*Peronospora bulbocapni* Beck. (690)  
*Peronospora crispula* Fuck. (1357)  
*Peronospora digitalidis* Gäum. (1999)  
*Peronospora fulva* Syd. (1981)  
*Peronospora hiemalis* Gäum. (383)  
*Peronospora honckenya* Syd. (1969)  
*Peronospora lamii* A. Br. (144)  
*Peronospora potentillae-anserinae* Gäum. (691)  
*Peronospora pratensis* Syd. (1967)  
*Peronospora silvatica* Gäum. (382)  
*Peronospora sisymbrii-officinalis* Gäum. (380)  
*Peronospora trifolii-alpestris* Gäum. (1966)  
*Pestalozzia Sydowiana* Bres. (351)  
*Pezicula alni* (Fuck.) Rehm f. *aceris* Rehm (473)  
*Pezicula cinnamomea* (Pers.) Sacc. (474)  
*Pezicula laricicola* Fuck. (475)  
*Phomopsis carnea* (Thüm.) (90)  
*Phomopsis velata* (Sacc.) Trav. (471)  
*Phragmidium carbonarium* (Schlecht.) Wint. (130)  
*Phragmonaevia luzulina* (Karst.) Rehm (154)  
*Phyllachora silvatica* Sacc. et Speg. (1970)  
*Phyllosticta dentariae* Kab. et Bub. (129)  
*Phyllosticta lathyriua* sacc. et Wint. (1971)  
*Placonema napelli* (Maire et Sacc.) Pet. (93)  
*Plasmopara obducens* Schroet. (352)  
*Plasmopara pygmaea* (Ung.) Schröt. (1346)

*Septoria hydrocotyles* Desm. (1294)  
*Septoria Ludwigii* (Syd.) Petr. (147)  
*Septoria napelli* Speg. (1292)  
*Septoria sii* Rob. (1798)  
*Septoria tormentillae* Desm. (193)  
*Sorosporium saponariae* Rud. (388)  
*Sphacelotheca hydropiperis* (Schum.) De Bary (1019)  
*Spilosticta bistortae* Syd. (1479)  
*Spilosticta rumicis* (Desm.) Syd. (128)  
*Stagonospora atriplicis* (West.) Lind. (1461)  
*Stagonospora calami* Bres. (1477)  
*Stagonospora fragariae* Br. et Har. (114)  
*Stagonospora Jaapii* Died. (1478)  
*Taphrina betulina* Rostr. (1492)  
*Taphrina epiphylla* Sadeb. (2095)  
*Taphrina turgida* Sadeb. (181)  
*Trochilia craterium* (D. C.) Fr. (2098)

*Tubercinia anemones* (Pers.) Liro. (1032)  
*Tubercinia colchici* (Schlecht.) Liro. (1035)  
*Tubercinia ranunculi* (Lib.) Liro (1038)  
*Tympanis pinastri* Tul. (1884)  
*Uredo anthoxanthina* Bub. (1686)  
*Uromyces flectens* Lagh. (148)  
*Ustilago Cordai* Liro. (1048)  
*Ustilago echinata* Schröt. (1043)  
*Ustilago linearis* (Dozy et Molk.) Cif. (1056)  
*Ustilago milii* (Fuck.) Liro. (1044)  
*Ustilago pustulata* (D.C.) Wint. (1075)  
*Ustilago stellariae* (Sow.) Liro. (1051)  
*Ustilago stellariae* (Sow.) Liro. (1061)  
*Valsa pustulata* Auersw. (498)  
*Venturia elegantula* Rehm (58)  
*Vibrissea truncorum* (Alb. et Schw.) Fr. (495)

## 2. Aufsammlungen von A. Ludwig in den Reliquiae Petrakianae.

### 2a. Numerische Artenliste und Funddaten.

#### Fasc. I, 1977

155. *Asteromella quercifolia* C. Mass.  
 D, Westfalen (W), Siegen, Hermelsbacher Weiher, 18.10.1950; auf *Quercus pedunculata*.

#### Fasc. II, 1978

245. *Ophiobolus anthemidis* Syd.  
 D, Hessen, Dillkreis, Bombenkrater am Bahnhof Haiger, 22.2.1946; auf *Anthemis tinctoria*.  
 321. *Botryodiplodia excelsa* (Karst.) Petr. et Syd.  
 D, W, Siegen, Geiergrund bei Hainichen, 28.5.1923; auf *Picea abies*.

373. *Rhabdospora galeopsidis* Allesch.  
 D, W, Holzschlag bei Siegen, 27.4.1949; auf *Galeopsis tetrahit*.

#### Fasc. III, 1979

404. *Anisostomula cookeana* (Auersw.) v. Höhn.  
 D, W, Siegen, zwischen Mittel- und Oberhees, 25.5.1948; auf *Quercus pedunculata*.

569. *Cylindrosporium capsellae* Ell. & Ev. - Corrigenda :69  
 = *Pseudocercospora capsellae* (Ell. & Ev.) Deighton  
 D, W, Kr. Siegen, Bahndamm am Bahnhof Löffeld, 5.9.1926; auf *Capsella bursa-pastoris*.

#### Fasc. IV, 1988

730. *Hymenochaete tabacina* (Sow.) Lév.  
 D, W, Kreis Siegen, am Lützelbach oberhalb Werthenbach, 26.4.1924; auf *Corylus avellana* und *Carpinus betulus*.

795. *Phoma ilicis* Desm.  
 = *Phomopsis ilicis* (Desm.) v. Höhn. Corrigenda :83  
 D, W, Siegen, Burg Holdinghausen, 23.6. 1940; auf *Ilex aquifolium*.

#### Fasc. V, 1991

833. *Diaporthe prominula* Bomm., Russ. & Sacc.  
 D, Hamburg, Duhnen bei Cuxhaven, 8.8.1930; auf *Myrica gale*.  
 846. *Leptosphaeria sarothamni* Lamb. & Fautr.  
 D, W, Kreis Siegen, Hauberg bei Seelbach, 4.4.1941; auf *Sarothamnus scoparius*.

873. *Taphrina betulina* E. Rostr.  
 D, W, Kreis Siegen, in der Stumbach bei Siegen, 26.6.1926, ?leg. A. Ludwig; auf *Betula pubescens*.

964. *Ramularia aromatica* (Sacc.) v. Höhn. ex Lindau  
 D, W, Siegen, 9.1936; auf *Acorus calamus*.

#### Fasc. VI, 1991

1030. *Diaporthe idaeicola* (Karst.) Vestergr.  
 = *Apioportha vepris* (Delacr.) Wehm.  
 D, W, Kreis Siegen, Flecke auf dem Wellersberg bei Siegen, 15.4.1951; auf *Rubus idaeus*.

1038. *Didymella callistea* (Syd.) Syd.  
 D, W, Kreis Olpe, Sellenbruch bei Silberg, 26.8.1947; auf *Osmunda regalis*.

1119. *Uromyces airae-flexuosae* (Liro) Ferdinandsen & Winge  
 = *Uredo airae-flexuosae* Liro  
 D, W, Kreis Siegen, Oberdresselndorf, 20.7.1924; auf *Deschampsia cespitosa*.

1129. *Uromyces muscari* (Duby) Lev.  
 = *Uromyces scillarum* (Grev. ex Berk.) Wint.  
 Belgien, Tournai, Wald am Mt. de la Trinité, 12.5.1918; auf *Endymion non-scriptus*.

1134. *Uromyces striatus* Schroet.  
 D, W, Kreis Siegen, bei Siegen, 24.9.1926; auf *Medicago lupulina*.

1167. *Diplodia brachypodii* Syd.

- D, Hessen-Nassau, Dillkreis, auf dem Galgenberg bei Dillenburg, 17.4.1926; auf *Brachypodium sylvaticum*.  
Fasc. VII, 1991
1247. *Mycosphaerella cirsii-arvensis* Petr.  
D, Hessen-Nassau, Dillenburg, bei Haiger am Fußweg nach Langenaubach, 7.5.1949; auf *Cirsium arvense*.  
Fasc. VIII, 1992
1406. *Apostemidium guernisacii* (Crouan) Boud.  
D, W, Kreis Siegen, am mittleren Quellbach zur Jeess, oberhalb Oberhes, 29.9.1939; auf faulendem Laubholz.
1407. *Arnium olerum* (Fr.) Lundqv. & Krug in Lundqv.  
= *Podospora brassica* (Klotsch in Berk.) Wint. in Rab.  
Frankreich, Lothringen, Forbach, 17.8.1912; auf *Brassicaceae* sp.
1564. *Dothiorella schizomyiae* Petrak in Petrak & H. Sydow  
- TYPUS! (Fedde's Repert. Beih. 42:228, 1927)  
D, W, Kreis Siegen, Wellersberg bei Siegen, 18.7.1922; auf Gallen von *Schizomya galiorum* auf *Galium saxatile*.  
Fasc. IX, 1992
1632. *Leucostoma niveum* (Hoffm. ex Fr.) v. Höhn.  
= *Valsa nivea* (Hoffm. ex Fr.) Fr.  
D, W, Kreis Siegen, im Achenbacher Tälchen bei Siegen, 30.7.1949; auf *Populus tremula*.
1691. *Valsa curreyi* (Nke.) Defago  
D, W, Siegen, 10.11.1926; auf *Larix decidua*.  
Fasc. X, 1992
1931. *Thekopsora areolata* (Fr.) Magn.  
= *Pucciniastrum areolatum* (Fr.) Otth  
D, Hessen-Nassau, Dillkreis, Langenaubach, 2.5.1936; auf *Picea abies*.
1935. *Trachyspora alchemillae* (Pers.) Fuckel  
= *Trachyspora intrusa* (Grev.) Arth.  
D, W, Siegen, Kreuztal, Mai 1927; auf *Alchemilla vulgaris*.
1947. *Asteromella quercicola* Petrak "n. sp." (nicht publiziert?)  
D, W, Siegen, Nov. 1931; auf *Quercus cerris*.
1994. *Sporodesmium heteromerum* Kirschst. n. sp.  
- TYPUS! Hedwigia 81:202, 1944, - Corrigenda :91  
D, W, Kreis Siegen, im Edertal bei Lützel, 25.6.1939; auf *Juncus filiformis*.  
Fasc. XI, 1992
2002. *Peronospora corydalis* de Bary  
D, W, Kreis Siegen, Oberdreselndorf, 8.4.1926; auf *Corydalis cava*.
2005. *Peronospora tanacetii* Gäum.  
= *Plasmopara tanacetii* (Gäum.) Skal.  
D, Hessen-Nassau, Dillkreis, Haiger, 3.6.1947; auf *Tanacetum vulgare*.
2006. *Protomyces buerenianus* Buhr  
D, Rhf.-Pf., Westerwald, Altenkirchen, Niederhövels, 18.9.1949; auf *Galinsoga parviflora*.
2020. *Cryptomycina osmundae* H. Syd.  
= *Cryptomycina osmundae* (Schw.) Petr.  
= *Cryptomycina filicina* (Fr. ex Fr.) L. & K. Holm  
D, W, Kreis Olpe, Sellenbruch bei Silberg, 8.6.1947; auf *Osmunda regalis*.
2054. *Mycosphaerella vogesiaca* (Syd.) Tomilin  
D, W, Siegen, 22.6.1951; auf *Juncus effusus*.
2085. *Sphaerotheca epilobii* (Wallr.) Sacc.  
D, W, Siegen, 19.8.1950; auf *Epilobium palustre*.
2134. *Uromyces phyteumatum* (DC.) Unger  
D, Hessen-Nassau, Westerwald, Stegskopf (irrtümlich "Stagskopf"), 16.6.1924; auf *Phyteuma spicatum*.
2144. *Camptoum curvatum* (Kze. ex Fr.) Link  
= *Arthrimum curvatum* Kze. ex Fr.  
D, W, Siegen, Hermelsbach, 15.3.1951; auf *Scirpus silvaticus*.
2161. *Gloeosporium umbrinellum* Berk. & Br.  
= *Discula quercina* (Westend.) v. Arx  
D, W, Siegen, Bahnhof, 7.8.1944; auf *Quercus pedunculata*.
2190. *Septoria lycopi* Pass.  
D, W, bei Siegen, 4.10.1950; auf *Lycopus europaeus*.
2194. *Spilostica bistortae* Syd.  
= *Venturia bistortae* (Syd.) Sivan.  
D, W, Kreis Siegen, Seelbach, 25.8.1948; auf *Polygonum bistorta*.
2195. *Spilostica tanacetii* Petrak "n. sp." (nicht publiziert?)  
08.1924.
2196. *Stagonospora meliloti* (Lasch) Petr.  
D, Hessen-Nassau, Dillkreis, Erdbach, 26.5.1935; auf *Melilotus albus*.  
Fasc. XII, 1992
2317. *Puccinia dioicae* P. Magn.

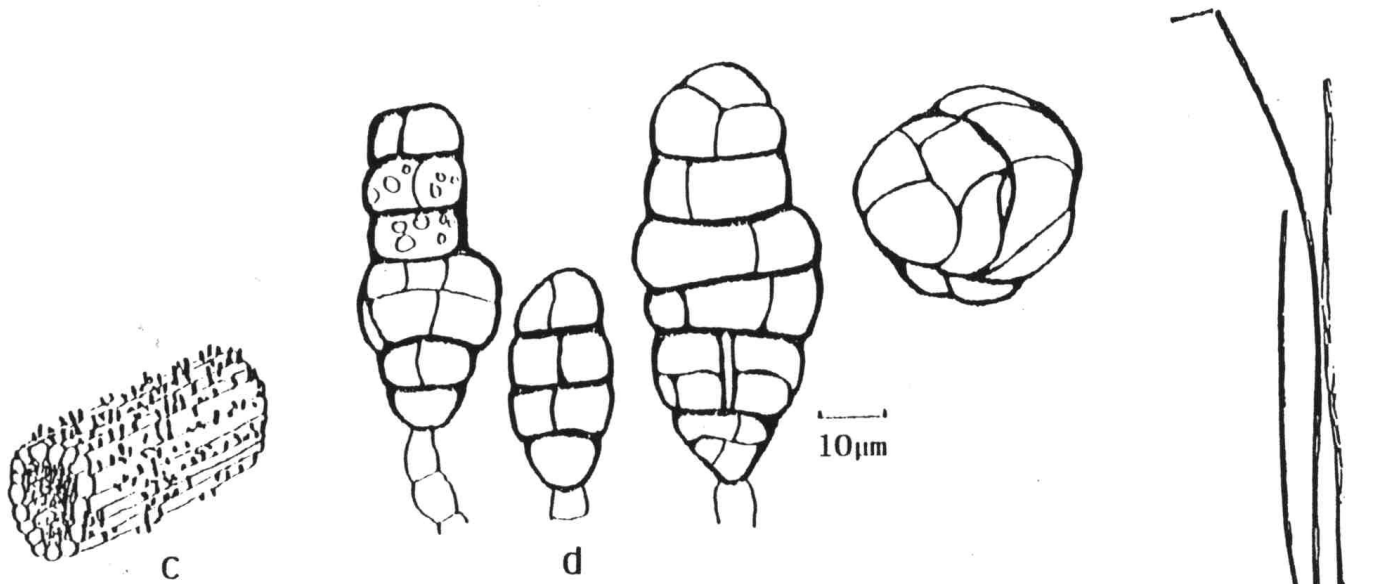


- Lettländ, Libau, 07.1917; auf *Cirsium palustre*.
2354. *Hapalosphaerica deformans* (Syd.) Syd.  
D, W, Siegen, 6.6.1951; auf *Rubus caesius*.
2360. *Hormiscium sorbium* Karst.  
USSR, Weißrußland, Djeljatitschi am Njemen (Neman), Bauerngarten, 22.12.1915; auf *Sorbus aucuparia*.  
Fasc. XIII, 1992
2524. *Entyloma arnosericoidis* H. & P. Syd.  
D, W, Siegen, Acker bei Gernsdorf, 21.7.1935; auf *Arnosericis minima*.  
Fasc. XIV, 1992
2606. *Synchytrium anemones* (DC. ex Fr.) Woronin  
D, Hessen-Nassau, Dillkreis, Langenaubach, 23.4.1927; auf *Anemone nemorosa*.
2615. (identisch mit Nr. 1406) *Apostemidium guernisacii* (Crouan) Boud.  
D, W, Kreis Siegen, am mittleren Quellbach zur Jeess, oberhalb Oberhes, 29.9.1939; auf faulendem Laubholz.
2653. *Herpotrichia schiedermayeriana* Fuckel  
D, Hessen-Nassau, Dillkreis, Steinbruch bei Erdbach, 28.6.1942; auf *Sambucus ebulus*.
2723. *Trochila ilicina* (Nees ex Fr.) Greenhalgh & Morgan-Jones  
= *Trochila ilicis* (Chev.) H. Crouan  
D, W, Kreis Siegen, Burgholdinghausen, 07.1940; auf *Ilex aquifolium*.
2765. *Puccinia spergulae* DC.  
USSR, Weißrußland, Schtscherssy am Njemen (Neman), 12.8.1916; auf *Spergula arvensis*.
2785. *Ascochyta philadelphi* Sacc. & Speg.  
D, W, Siegen, 18.10.1950; auf *Philadelphus coronarius*.
2787. *Ascochyta sonchi* (P. Henn) Syd.  
?= *Ascochyta sonchi* (Sacc.) Grove  
D, W, Wellersberg bei Siegen, 18.8.1950; auf *Sonchus asper*.
2812. *Diplodia sorbi* Sacc.  
D, W, Siegen, 4.1938; auf *Sorbus aucuparia*.
2844. *Ramularia rhei* Allescher  
D, Hessen-Nassau, Dillkreis, 10.7.1930; auf *Chenopodium bonus-henricus*.  
Fasc. XV, 1993
2916. *Seimatosporium parasiticum* (Dearn. & House) Shoem.  
D, W, Kreis Siegen, Anlagen am Reckhammer in Siegen, 18.10.1950; auf *Physocarpus opulifolius* (L.) Maxim.
2917. *Sordaria discospora* Auersw. ex Niessel  
D, W, Kreis Siegen, im Sindernbachtale bei Walpersdorf 28.8.1942; auf Hirschkot.

- Leucostoma niveum* (Hoffm. ex Fr.) v. Höhn. (1632)  
*Mycosphaerella cirsii-arvensis* Petr. (1247)  
*Mycosphaerella vogesiaca* (Syd.) Tomilin (2054)  
*Ophiobolus anthemidis* Syd. (245)  
*Peronospora corydalis* de Bary (2002)  
*Peronospora tanacetii* Gäum. (2005)  
= *Plasmopara tanacetii* (Gäum.) Skal.  
*Phoma ilicis* Desm. (795)  
= *Phomopsis ilicis* (Desm.) v. Höhn.  
*Protomyces buerenianus* Buhr (2006)  
*Puccinia dioicae* P. Magn. (2317)  
*Puccinia spergulae* DC. (2765)  
*Ramularia aromatica* (Sacc.) v. Höhn. ex Lindau (964)  
*Ramularia rhei* Allescher (2844)  
*Rhabdospora galeopsidis* Allesch (373)  
*Seimatosporium parasiticum* (Dearn. & House) Shoem. (2916)  
*Septoria lycopi* Pass. (2190)  
*Sordaria discospora* Auersw. ex Niessel (2917)  
*Sphaerotheca epilobii* (Wallr.) Sacc. (2085)  
*Spilostica bistortae* Syd. (2194)  
= *Venturia bistortae* (Syd.) Sivan. - Teleomorph  
*Spilostica tanacetii* Petrak "n. sp." (nicht publiziert?) (2195)  
*Sporodesmium heteromerum* Kirschst. n. sp. - TYPUS! (1994)  
*Stagonospora meliloti* (Lasch) Petr. (2196)  
*Synchytrium anemones* (DC. ex Fr.) Woronin (2606)  
*Taphrina betulina* E. Rostr. (873)  
*Thekopsora areolata* (Fr.) Magn. (1931)  
= *Pucciniastrum areolatum* (Fr.) Othth  
*Trachyspora alchemillae* (Pers.) Fuckel (1935)  
= *Trachyspora intrusa* (Grev.) Arth.  
*Trochila ilicis* (Nees ex Fr.) Greenhalgh & Morgan-Jones (2723)  
= *Trochila ilicina* (Chev.) H. Crouan  
*Uromyces airae-flexuosae* (Liro) ferdinandsen & Winge (1119)  
= *Uredo airae-flexuosae* Liro  
*Uromyces muscari* (Duby) Lev. (1129)  
= *Uromyces scillarum* (Grev. ex Berk.) Wint.  
*Uromyces phyteumatum* (DC.) Unger (2134)  
*Uromyces striatus* Schroet. (1134)  
*Valsa curreyi* (Nke.) Defago (1691)

## 2b. Alphabetische Artenliste

- Anisostomula cookeana* (Auersw.) v. Höhn. (404)  
*Apostemidium guernisacii* (Crouan) Boud. (1406)  
*Apostemidium guernisacii* (Crouan) Boud. (2615; = 1406)  
*Arnium olerum* (Fr.) Lundqv. & Krug in Lundqv. (1407)  
= *Podospora brassicae* (Klotzsch in Berk.) Wint. in Rab.  
*Ascochyta philadelphi* Sacc. & Speg. (2785)  
*Ascochyta sonchi* (P. Henn) Syd. (2787)  
?= *Ascochyta sonchi* (Sacc.) Grove  
*Asteromella quercicola* Petrak "n. sp." (1947)  
*Asteromella quercifolia* C. Mass. (155)  
*Botryodiplodia excelsa* (Karst.) Petr. et Syd. (321)  
*Camptoum curvatum* (Kze. ex Fr.) Link (2144)  
*Cryptomycina osmundae* H. Syd. (2020)  
= *Cryptomycina osmundae* (Schw.) Petr.  
= *Cryptomycina filicina* (Fr. ex Fr.) L. & K. Holm  
*Cylindrosporium capsellae* Ell. & Ev. (569)  
*Diaporthe idaeicola* (Karst.) Vesterg. (1030)  
= *Apioportha vepris* (Delacr.) Wehm.  
*Diaporthe prominula* Bomm., Russ. & Sacc. (833)  
*Didymella callistea* (Syd.) Syd. (1038)  
*Diplodia brachypodii* Syd. (1167)  
*Diplodia sorbi* Sacc. (2812)  
*Dothiorella schizomyiae* Petrak in (1564)  
*Entyloma arnosericoidis* H. & P. Syd. (2524)  
*Gloeosporium umbrinellum* Berk. & Br. (2161)  
= *Discula quercina* (Westend.) v. Arx  
*Hapalosphaerica deformans* (Syd.) Syd. (2354)  
*Herpotrichia schiedermayeriana* Fuckel (2653)  
*Hormiscium sorbium* Karst. (2360)  
*Hymenochaete tabacina* (Sow.) Lév. (730)  
*Leptosphaeria sarothamni* Lamb. & Fautr. (846)



Reliquiae Petrakianae  
Institut für Botanik Graz

1991. *Sporodesmium heteromerum* KIRSCHSTEIN

Hedwigh 01: 202 (1914)

TYPUS 1

auf *Juncus filiformis*

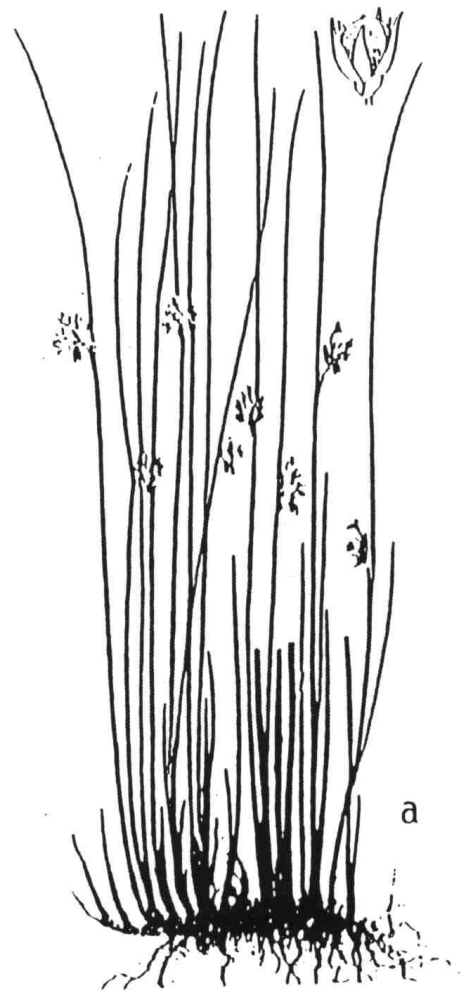
DEUTSCHLAND: Westfalen, Kr. Siegen, im Edertal bei Lützel.

f 25.06.1939

leg. A. LUDWIG

Herbarium Dr. A. Ludwig.  
Jorn von Westfalen  
*Sporodesmium heteromerum*  
Kirschst. n. 91.  
auf *Juncus filiformis*  
Kr. Siegen - Edertal  
Edertal bei Lützel  
25.6.1939 leg. ipso

e



a

Tafel 1 *Sporodesmium heteromerum*: a - *Juncus filiformis* (Faden-Binse; Habitus nach Skytte Christiansen/Hancke, 1977 und Frucht mit Blütenhülle nach Garcke, 1980) b - Fotogramm des Typusmaterials (Herbar GZU, Inv. Nr. 69-91) - natürliche Größe. Halme von *Juncus filiformis* mit *Sporodesmium heteromerum* (Pfeil) c - Anordnung der Konidiophoren auf dem Halm (Typus; ca. 20x vergrößert) d - Konidiophor, Konidien (Typus), seitlich und einmal von oben gesehen e - Kopie des Etiketts (von Dr. A. Ludwig, handschriftlich oder gestempelt) f - Etikett der Sammlung Reliquiae Petrakianae

## Anmerkung

Zur Illustration wurde der Typus von *Sporodesmium heteromerum* Kirschst. (handschriftlicher Eintrag **Ludwigs** auf dem Fundetikett, siehe Tafel 1) durch den Autor nachuntersucht.

In der Originalbeschreibung (Kirschstein, Hedwigia 81:202,1944) stimmt die Schreibweise (*Sporodesmium*) mit der **Ludwigs** überein. In neuerer Literatur wurde die Schreibweise geändert: *Sporidesmium*.

Bei der Betrachtung der Konidiophoren in Lactophenol erweisen sie sich als breit quer- und feilängsseptiert, wodurch ein mauerförmiger Habitus entsteht. Diese Merkmale scheinen von der Gattung *Sporidesmium* wegzuführen. Auch die Gattung *Alternaria* mit mauerförmigen, jedoch geschnäbelten Konidiophoren bleibt fraglich. Das nach **Ellis & Ellis** (1985) an Gräsern verbreitete, rauhwandige Konidienstadium *Alternaria* von *Pleospora infectoria* Fuckel ist ähnlich, jedoch kommen keinerlei schnabelförmige Apicis vor. Andere Formen wurden am untersuchten Typusmaterial nicht gefunden, somit scheidet eine Verwechslung mit einer zweiten Art wegen einer Mischkollektion aus. Die Originalbeschreibung **Kirschsteins** (ohne Abbildung) sichert den Befund endgültig:

"50. *Sporodesmium heteromerum* Kirschst. sp. n. - Caespitulis effusis, numerosis, olivaceis. Conidiis sessilibus vel raro brebiter stipitatis, oblongis, ellipsoideis vel frequenter fusiformibus, semper vehementer variis, pallide olivascentibus, valde 3-4 (raro 6-) transverso-septatis, graviter, paulum vel haud constrictis, cum multis sepiementis intercurrentibus transversis et longitudinalibus, tenuibus, irregularibus et his locis numquam insectis, dein saepe in cellulas singulas dilabentibus 40-60 (parcissime usque 80) / 20-30  $\mu$ m. Im obersten Edertal bei Lützel, Kr. Siegen: Auf *Juncus filiformis*, 25.6.1939; **A. Ludwig**. Eine zierliche und sehr hübsche Art, deren Konidien schließlich in die einzelnen Zellen zerfallen."

Damit bleibt fraglich, ob das Taxon rezent gültig bleiben kann. Eine Klärung ist angestrebt.

Die moderne Namensgebung scheint bei derartigen Mikropilzen noch häufig im Fluß zu sein, teils wegen fehlender Neubearbeitung, teils wegen unterschiedlicher Ergebnisse einzelner Bearbeiter.

## Dank

Der besondere Dank gilt Dr. **Ch. Scheuer**, welcher die Etiketten aus Mycotheca generalis, Reliquiae Petrakianae, Literatur über **Petrak** und den Typus von *Sporodesmium heteromerum* zur Verfügung stellte sowie beratend tätig war.

## Literatur

- ARX VON, J.A. Franz Petrak, 1886 - 1973. Persoonia 9(1):95-96(+Pl. 19), 1976.  
DENKER, M. Dr. Alfred Ludwig (Nachruf). Natur u. Heimat. Hrsg. Landesmuseum f. Naturk. z. Münster (Westf.) 24(5):124, 1964.  
ELLIS, M.B. & ELLIS, J.P. Microfungi on Land Plants. An Identification Handbook. 1985, London & Sydney.  
GARCKE, A. Illustrierte Flora. Deutschland und angrenzende Gebiete. Gefäßkryptogamen und Blütenpflanzen. 23/1972. Berlin und Hamburg.  
KIRSCHSTEIN, W. Über neue, seltene und kritische Kleinpilze. Hedwigia 81:193-224, 1944.  
LUDWIG, A. Über die Flora des Siegerlandes. Sauerl. Gebirgsbote 34:64-66, 1926.  
LUDWIG, A. Geschützte und des Schutzes bedürftige Pflanzen des Siegerlandes. Siegerland 8:97-99, 1926.  
LUDWIG, A. Botanisches vom Stegskopf. Siegerland 9:68-69, 1927.  
LUDWIG, A. Pflanzenformationen des Siegerlandes und botanische Seltenheiten. Rheinisches Land 8:39-41, 1927.  
LUDWIG, A. Über die Flora des Siegerlandes, ein Kapitel Heimatschutz. Siegerländer Heimatkalender 9:54-59, 1928.  
LUDWIG, A. Beiträge zur Pilzflora des Siegerlandes und des Hohen Westerwaldes I. Sitzungsberichte. Hrsg. Naturhist. Verein d. preuß. Rheinlande u. Westf. Abt. D:27-33, 1932/33.  
LUDWIG, A. Zur Kenntnis der Formen der Anemone nemorosa des Siegerlandes und des Westerwaldes. Sitzungsberichte. Hrsg. Naturhist. Verein d. preuß. Rheinlande u. Westf. Abt. D:10-11, 1932/33.  
LUDWIG, H. Über die lusi an Arten der Gattung Carex. Abh. Westf. Prov. Mus. Naturk. 5. Jahrg., 1934.  
LUDWIG, A. Beiträge zur Pilzflora des Siegerlandes und des Hohen Westerwaldes II. Decheniana 92:177-218, 1935.  
LUDWIG, A. Teratologische Beobachtungen an heimischen Pflanzen. Verh. Naturh. Ver. Rheinl. Westf. 81. Jahrg. 1924; Bd. 91, 1935.  
LUDWIG, A. Wie alt war die Eibe vom Oberen Schloß? Siegerland 16:70, 1934.  
LUDWIG, A. Die Pflanzengallen des Siegerlandes und der angrenzenden Gebiete. Abhandl. aus d. Westf. Provinzial-Museum f. Naturkunde 6:3-68, 1935.  
LUDWIG, A. Flora des Siegerlandes. Siegen: Siegerländer Heimatverein 1952, 328 S. (Siegerländer Beiträge z. Geschichte u. Landeskunde, H. 5).  
LUDWIG, A. Beiträge zur Pilzflora des Siegerlandes und des Hohen Westerwaldes. Sitz. Ber. Naturh. Ver. Rheinl. Westf. I., 1934; II., 1935.  
LUDWIG, A. Nachtrag zur Pilzflora des Siegerlandes I und II. Decheniana 109:91-126, 1956.

POELT, J. Reliquiae Petrakianae. Inst. Bot. Karl-Franzens-Universität Graz.

-Fasc. I:1-52(1-200), 1977

-Fasc. II:1-52(201-400), 1978

-Fasc. III:1-53(401-600), 1979

-Fasc. IV:1-45(601-800), 1988

POELT, J. & SCHEUER, Ch. Reliquiae Petrakianae. Inst. Bot. Karl-Franzens-Universität Graz.

-Fasc. V:1-52(801-1000), 1991a

-Fasc. VI:1-52(1001-1200), 1991b

-Fasc. VII:1-52(1201-1400), 1991c

-Fasc. VIII:1-51(1401-1600), 1992a

-Fasc. IX:1-52(1601-1800), 1992b

-Fasc. X:1-53(1801-2000), 1992c

-Fasc. XI:1-51(2001-2200), 1992d

-Fasc. XII:1-52(2201-2400), 1992e

-Fasc. XIII:1-51(2401-2600), 1992f

-Fasc. XIV:1-69(2601-2859), 1992g

RECHINGER, K.H. Franz Petrak 1886-1973. Sydowia 26:XIX-XXVII, 1974 ("1972").

SAMUELS, G.J. An annotated index to the mycological writings of Franz Petrak. Vols. 1(A-B), 2(C), 3(D-G), 4(H-L), 5(M-O).

DSIR Bulletin 230. Wellington, New Zealand: NZ Dept. of Scientific and Industrial Research. 1981, 1982, 1983, 1985, 1986.

SCHEUER, CH. Reliquiae Petrakianae. Inst. Bot. Karl-Franzens-Universität Graz.

-Alphabetisches Gesamtverzeichnis und Corrigenda (Cumulative Index and Corrigenda). :1-96, 1992.

-Fasc. XV:1-22(2860-2930), 1992a.

SCHEUER, CH. Etikettensammlung und alphabetischer Index zu Dr. Franz Petrak's "Mycotheca generalis". Inst. Bot. Karl-

Franzens-Universität Graz. I-IV, 1-453, 1993b.

STALLKNECHT, FR. Ein verdienster Natur- und Heimatforscher. Mitteilungsblatt, Verein der ehemaligen Schüler und Förderer des

Städtischen Gymnasiums Siegen e. V. 7:16-17, 1960.

VITT, H. R. Siegerländer Bibliographie. Herausgeber Stadt Siegen. Forschungsstelle Siegerland 1972.

SKYTTE CHRISTIANSEN M. & HANCKE V. Gräser. BLV Bestimmungsbuch. 1980. München.

*Cirsium piculum* Spreng  
syn. *Gaillardotia* (Petrak) Jm.  
rev. F. Petrak 1911.

Handschrift F. Petraks aus seiner Frühzeit als Botaniker (1911)

Pflanzl. F. Spreng. 1841  
auf Linden sylv. Oberrh. Kreismuseum leg. J. S. Doctsch

*Phytolacca rugosa* Desm.  
*Lonicera xylocarpa*: NO St. Leonberg Reg. Leinhardt Kretschmer H. V. H.  
Spät v. d. 10-11/1845-50 in Kretschmer haben, zu dem ich später noch vorhanden  
"Führen zum C. Kretschmer'schen Fundus"

*Thymus Fungus umbellatus* 207  
auf Linden sylv. Oberrh. Kreismuseum - H. V. H. leg. Thimmann

F. Petraks Handschrift um 1962



# Diderma alpinum Meylan und Physarum psittacinum var. psittacinum Ditmar

Marianne Runck  
Hippmannstr. 1  
D - 80639 München

eingegangen: 20.7.1992 und 20.8.1993

Runck, M. *Diderma alpinum* Meylan and *Physarum psittacinum* var. *psittacinum* Ditmar. Rheinl.-Pfälz. Pilzjour. 3(2):98-99, 1993.

Key words: *Myxomycetes*, *Physarales*, *Diderma* and *Physarum*.

Summary: *Diderma alpinum* was collected by J. Häffner 1991 in the Italian Alps, *Physarum psittacinum* var. *psittacinum* by J. Häffner and Dr. H. Waldner near Wissen, Westerwald. The collections of the first, a nivicol species, and the second, a not frequent species of Myxomycetes are introduced by descriptions and drawings.

Zusammenfassung: *Diderma alpinum* wurde am 25.6.1991 in Italien, Gran Paradiso, Gisencheo am Rande eines Schneetälchens in 2000 m Höhe gesammelt. *Physarum psittacinum* var. *psittacinum* wurde am 23. Mai 1993 im Sägewerk bei Wissen, Westerwald, MTB 5212/1, gefunden. Der erste Myxomycet ist eine alpine Art, der zweite wurde in W-Deutschland bisher nicht häufig aufgesammelt. Beide Kollektionen werden mit Beschreibung, Makro- und Mikrozeichnung vorgestellt.

*Diderma alpinum* Meylan. Bull. Soc. Vand. Sci. Nat. 51:261, 1917

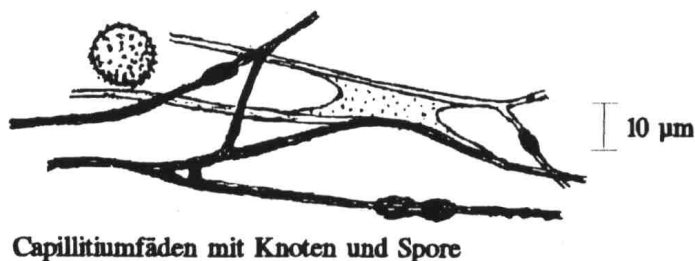
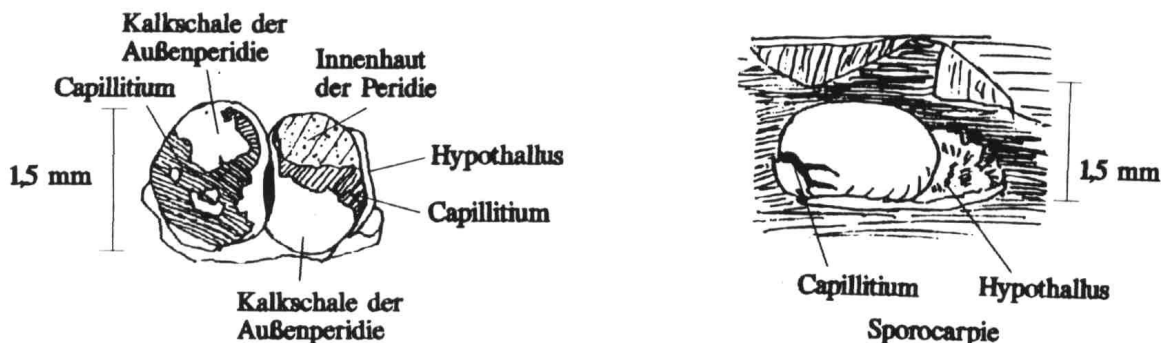
**Sporocarpie** kugelig, eng aneinandergedrängt sitzend, oft zu Plasmodiocarprien oder unregelmäßig geformt, bis 2 mm lang, weiß. Einzeln stehende Sporocarprien 0,7 - 1 mm  $\phi$ .

**Hypothallus** weiß, kalkhaltig, dick. Sporocarprien nicht tief in den Hypothallus eingesenkt.

**Peridie** aus 2 Lagen bestehend, die äußere Schale glatt bis rauh, kalkhaltig, entfernt von der dünnen, durchsichtigen, etwas irisierenden inneren Haut. Letztere mit weißem Kalk bestäubt. Innenhaut rotbraun fleckend.

**Columella** kissenförmig, weiß bis fleischfarben gefärbt, rauh.

**Capillitium** dichotom verzweigt, rotbraun, auch farblos, dünn, 1,4  $\mu\text{m}$   $\phi$ , mit braunen, kleineren und größeren Knötchen, Capillitiumfäden an den Enden farblos.



*Diderma alpinum*

**Sporen** rund, **Sporenmasse** fast schwarz, im durchfallenden Licht dunkel rotbraun, stachelig, 11-13  $\mu\text{m}$   $\phi$ .

**Plasmodium** weiß.

**Vorkommen** auf abgestorbenen, faulenden Pflanzenresten am Rand schmelzender Schneefelder in alpinen Lagen, nivicol.

Herrn **L. Flatau** und Herrn **P. Schirmer** danke ich für gemeinsame Bestimmung.

**Kollektionen (Anmerkung J. Häffner)**

Italien, Parco Nazionale del Gran Paradiso, Valgrisenche, Wanderung von Surier in Richtung Col du Mont, 25.6.1991, 2000 mNN, verbreitet bei mehreren Schneetälchen, auf faulenden Pflanzenresten am Rand der Schmelzzone des Schneefeldes, zusammen mit *Peziza nivalis*, leg. **J. Häffner**, det. **Flatau, Schirmer**, conf. **M. Runck** (Fung. J.H. 1127). \* Italien, Parco Nazionale del Gran Paradiso, Orco-Tal, von Villa ins Hochgebirge, Alpenmatten beim Refuge Savoie, 27.6.1991, bis 2600 mNN, Schneefeldrand, zusammen mit *Peziza nivalis*, leg./det. **J.H.** (nach **L. Flatau, P. Schirmer, M. Runck**; Fung. J.H. 1143).

*Physarum psittacinum* var. *psittacinum* Ditmar in Sturm: Deutsch. Fl. Pilze I:125, 1817.

**Sporocarpien** in lockeren Gruppen stehend, gestielt bis sitzend, manchmal zusammenwachsend, 0,8-1,2 mm hoch, 0,5-0,8 mm im  $\phi$ .

**Hypothallus** durchscheinend, farblos bis orange, den Stiel scheibenförmig umgebend.

**Stiel** stark gefurcht, kalklos, durchscheinend, leuchtend zinnoberrot, bestehend aus Strängen, die sich am Grund des Stieles aus feinen Fäden aufbauen.

**Peridie** glänzend, blau irisierend, bedeckt mit gelborangen, manchmal reihig angeordneten Kalkschüppchen.

**Columella** nicht vorhanden.

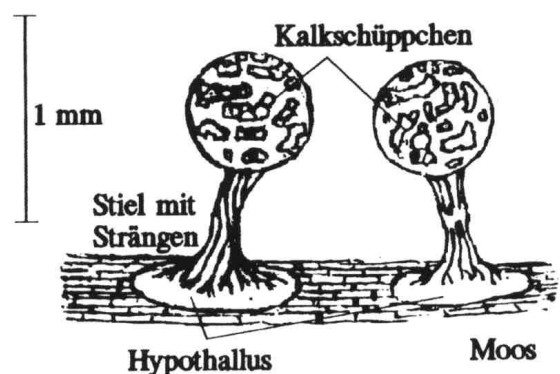
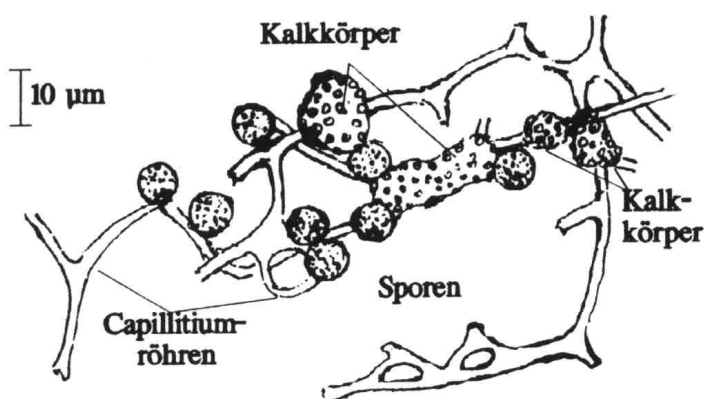
**Capillitiumröhren** farblos, dünn, netzig mit runden bis unregelmäßig geformten, hellorangenen, kleinen Kalkkörpern, manchmal eine **Pseudocolumella** bildend.

**Sporen** im durchfallenden Licht 7,5-10  $\mu\text{m}$  im  $\phi$ , rund, hellbraun, feinwarzig, mit Gruppen größerer Warzen; **Sporenpulver** dunkel graubraun.

**Plasmodium**: rostiges Zinnober.

**Vorkommen**: Der Myxomycet erscheint von Ende Mai bis Ende Oktober auf Splintholz, auf Rinde von am Boden liegenden Laubbälzern, auf toten Blättern und auf an Holz wachsendem Moos.

Herrn Dr. **Neubert** sage ich Dank für die Bestätigung der Bestimmung.



*Physarum psittacinum* var. *psittacinum*

#### Literatur

EMOTO, Y. The Myxomycetes of Japan. Tokyo, 1977.

LISTER, A., F.R.S., F.L.S., Revised by LISTER, G. A Monograph of the Mycetozoa, 1925, London.

MARTIN, G.W. & ALEXOPOULOS, C.J. The Myxomycetes, University of Iowa Press 1969.

NANNENGA BREMEKAMP, N.E. De Nederlandse Myxomyceten. Koninklijke Nederlandse Natuurhistorische Vereniging. 1974

# **Cryptosphaeria eunomia (Fr.:Fr.) Fuckel**

## **Ein fast obligater Eschenbegleiter mit interessanter, taxonomischer Vergangenheit.**

Dr.rer.nat.Helmut Waldner  
Ringstraße 8  
D-57612 Kroppach

eingegangen: 26.6.1993

**Waldner, H.** *Cryptosphaeria eunomia*, a companion nearly bound in duty to ashes, with interesting taxonomical past. Rheinld.-Pfälz.Pilzjour.3(2):100-103,1993.

**Key words:** *Pyrenomyces*, *Cryptosphaeria*, Taxonomy.

**Summary:** Morphology and Taxonomy of *Cryptosphaeria eunomia* are described solidly. 3 drawings show microscopical characteristics.

**Zusammenfassung:** Morphologie und Taxonomie von *Cryptosphaeria eunomia* werden gründlich beschrieben. 3 Zeichnungen geben mikroskopische Merkmale wieder.

Auch wer auf dem Gebiet der Pyrenomyces kein völliges "Greenhorn" mehr ist, erlebt immer wieder, daß die Bestimmung eines Fundes große Schwierigkeiten bereitet, ja auf Dauer erfolglos bleibt, weil es an spezieller Literatur gebricht, oder die betreffende Art vielleicht tatsächlich noch gar nicht beschrieben wurde. Auf der anderen Seite gibt es Species, die auch der "blutige Anfänger mit links" richtig zuordnen kann, weil Wirtsspezifität und/oder unverwechselbare artspezifische Merkmale jeden Zweifel ausschließen. Zu diesen Pyrenomyces gehört *Cryptosphaeria eunomia*, die ausschließlich in der Rinde von Eschen vorkommt, außerdem, wie **Dennis** in "British Ascomycetes":339 urteilt:"Extremely common everywhere" und nach **Munk** in "Danish Pyrenomyces":152 "A....even macroscopically easily recognizable fungus" ist. Ja, fast möchte man von einer Ausnahme sprechen, wenn man ein abgefallenes, totes Astchen der in fast ganz Europa heimischen *Fraxinus excelsior* ohne den in Rede stehenden Pilz aufnimmt. So ergibt sich bei Kenntnis desselben in Umkehrung der üblichen Verhältnisse sogar die Möglichkeit, den Wirtsbaum und selbst berindete Fragmente von ihm nach seinem Pilzbewohner zu bestimmen, was in diesem Fall die umständliche Analyse des Holzes erübrigt.

Unser Pilz besiedelt meist fingerstarke, schon länger abgestorbene Zweige; äußerlich ist der Befall, wenn nicht Algenwuchs oder einfach Schmutz die Sicht behindert, mit bloßem Auge eben noch als nadelstichfeine, schwarze Punktierung auf der graugelblichen Rindenoberfläche zu erkennen. Jeder der winzigen Punkte erweist sich unter der Lupe als der rauhliche Scheitel eines Ostiolums, das den Gipfel einer flachen Kuppel von höchstens einem Millimeter Durchmesser gerade eben durchstoßen hat und ihn kaum überragt. Da meist mehr als einhundert der Buckelchen auf einem einzigen Quadratzentimeter zusammengedrängt sind, erscheint die Rindenoberfläche bei Vergrößerung wie feine Gänsehaut.

Einblick in die Einlagerung der Fruchtkörper und die stromatischen Verhältnisse gibt ein Senkrechtschnitt durch die Rinde bis

